



PRÉFET DE LA MARNE

*Direction départementale des territoires
S.E.E.P.R.
Cellule ICPE – Déchets - Énergie*

CJ

**Installations classées
n° 2011 A 138 IC**

**Arrêté préfectoral d'autorisation d'exploiter
une installation classée pour la protection de
l'environnement**

**société WARMERIVILLE TANK WASHING (WTW)
à ISLES SUR SUIPPE**

**le préfet
de la région Champagne-Ardenne
préfet du département de la Marne
chevalier de la légion d'honneur
officier de l'ordre national du mérite**

VU :

- le code de l'environnement et notamment son titre 1^{er} du livre V ;
- l'arrêté ministériel du 20 avril 2005 modifié pris en application du décret du 20 avril 2005 relatif au programme national d'action contre la pollution des milieux aquatiques par certaines substances dangereuses ;
- l'arrêté ministériel du 30 juin 2005 modifié relatif au programme national d'action contre la pollution des milieux aquatiques par certaines substances dangereuses ;
- la circulaire du 5 janvier 2009 relative à la mise en œuvre de la deuxième phase de l'action nationale de recherche et de réduction des substances dangereuses pour le milieu aquatique présentes dans les rejets des installations classées pour la protection de l'environnement ;
- la demande présentée le 20 décembre 2010, complétée le 6 avril 2011, puis le 6 mai 2011 par Warmeriville Tank Washing dont le siège social est situé 84 route de Taizan à Saint-Urbain (85) en vue d'obtenir l'autorisation d'exploiter une installation de lavage de citernes d'une consommation d'eau maximale de 125 m³/j sur le territoire de la commune d'Isle-sur-Suippe dans la ZAC du Val des Bois ;
- le dossier déposé à l'appui de sa demande ;
- la décision en date du 21 février 2011 du président du tribunal administratif de Châlons-en-Champagne portant désignation du commissaire-enquêteur ;
- l'arrêté préfectoral en date du 16 mars 2011 ordonnant l'organisation d'une enquête publique pour une durée de 1 mois, du 21 avril au 24 mai 2011 inclus sur le territoire de la communes d'Isle-sur-Suippe ;
- l'accomplissement des formalités d'affichage réalisé dans ces communes de l'avis au public ;
- la publication de cet avis les 22 et 25 mars 2011 dans deux journaux locaux ;
- le registre d'enquête et l'avis du commissaire enquêteur ;
- l'avis exprimé par la Direction Régionale des Affaires Culturelles, en date du 17 février 2011 ;

- l'avis exprimé par le Service interministériel régional des affaires civiles et économiques de défense et de la protection civile, en date du 17 février 2011 ;
- l'avis exprimé par le Service Départemental d'Incendie et de Secours, en date du 2 mars 2011 ;
- l'avis émis par le conseil municipal de la commune de Warmeriville, en date du 29 mars 2011 ;
- les avis exprimés par la Direction Départementale des Territoires, en date du 6 avril et du 23 juin 2011 ;
- l'avis émis par le conseil de la Communauté de Communes de la Vallée de la Suippe, en date du 11 avril 2011 ;
- l'avis émis par le conseil municipal de la commune d'Isle-sur-Suippe, en date du 21 avril 2011 ;
- le projet d'arrêté porté le 17/08/11 à la connaissance du demandeur ;
- les observations présentées par le demandeur sur ce projet par courriel en date du 22 août 2011 ;
- le rapport et les propositions en date du 23 août 2011 de l'inspection des installations classées ;
- l'avis en date du 8 septembre 2011 du CODERST au cours duquel le demandeur a eu la possibilité d'être entendu ;
- la lettre recommandée adressée à l'exploitant le 16 septembre 2011 pour lui notifier le projet d'arrêté d'autorisation d'exploiter une station de lavage de camions-citerne et l'inviter à formuler des remarques éventuelles dans un délai de 15 jours ;
- l'accord écrit donné sur ce projet d'arrêté préfectoral d'autorisation par M le Directeur de la société Warmeriville Tank Washing (courrier du 30 septembre 2011).

CONSIDERANT :

- la nécessité d'évaluer qualitativement et quantitativement, par une surveillance périodique, les rejets issus du fonctionnement de l'établissement au titre des installations classées pour la protection de l'environnement, afin de proposer le cas échéant des mesures de réduction ou de suppression adaptées ;
- qu'en application des dispositions de l'article L512-1 du code de l'environnement, l'autorisation ne peut être accordée que si les dangers ou inconvénients de l'installation peuvent être prévenus par des mesures que spécifie l'arrêté préfectoral ;
- que les conditions légales de délivrance de l'autorisation sont réunies,

Sur proposition de Monsieur le Directeur Départemental des territoires de la Marne.

ARRÊTE

TITRE 1 - PORTÉE DE L'AUTORISATION ET CONDITIONS GÉNÉRALES

CHAPITRE 1.1 BÉNÉFICIAIRE ET PORTÉE DE L'AUTORISATION

ARTICLE 1.1.1. EXPLOITANT TITULAIRE DE L'AUTORISATION

La société SAS WARMERIVILLE TANK WASHING (WTW) dont le siège social est situé 84, route de Taizan - 85 230 SAINT-URBAIN est autorisée, sous réserve du respect des prescriptions du présent arrêté, à exploiter sur le territoire de la commune d'ISLES-SUR-SUIPPE, dans la ZAC du Val des Bois, les installations détaillées dans les articles suivants.

ARTICLE 1.1.2. INSTALLATIONS NON VISÉES PAR LA NOMENCLATURE OU SOUMISES À DÉCLARATION

Les prescriptions du présent arrêté s'appliquent également aux autres installations ou équipements exploités dans l'établissement, qui, mentionnés ou non dans la nomenclature, sont de nature par leur proximité ou leur connexité avec une installation soumise à autorisation à modifier les dangers ou inconvénients de cette installation.

Les dispositions des arrêtés ministériels existants relatifs aux prescriptions générales applicables aux installations classées soumises à déclaration sont applicables aux installations classées soumises à déclaration incluses dans l'établissement dès lors que ces installations ne sont pas régies par le présent arrêté préfectoral d'autorisation.

CHAPITRE 1.2 NATURE DES INSTALLATIONS

ARTICLE 1.2.1. LISTE DES INSTALLATIONS CONCERNÉES PAR UNE RUBRIQUE DE LA NOMENCLATURE DES INSTALLATIONS CLASSÉES

Désignation des Installations	Rubrique	Régime	Quantité /unité	RA (km)
Installation de lavage de fûts, conteneurs et citernes de transport de matières alimentaires, de matières dangereuses au sens de la rubriques 1000 de la nomenclature des installations classées ou de déchets dangereux La quantité d'eau mise en œuvre étant supérieure ou égale à 20 m³/j.	2795	A	<u>Consommation d'eau :</u> 125 m³/jour	1
Combustion à l'exclusion des installations visées par les rubriques 2770 et 2271. Lorsque l'installation consomme exclusivement, seuls ou en mélange, du gaz naturel, des gaz de pétrole liquéfiés, du fioul domestique, du charbon, des fiouls lourds ou de la biomasse, à l'exclusion des installations visées par d'autres rubriques de la nomenclature pour lesquelles la combustion participe à la fusion, la cuisson ou au traitement, en mélange avec les gaz de combustion, des matières entrantes, si la puissance thermique maximale de l'installation est supérieure à 2 MW, mais inférieure à 20 MW	2910-A-2	DC	<u>Chaudière :</u> 3,7 MW	/
Fabrication, emploi ou stockage de substances ou préparations comburantes telles que définies à la rubrique 1000 à l'exclusion des substances visées nominativement ou par famille par d'autres rubriques : 2. Emploi ou stockage. La quantité totale susceptible d'être présente dans l'installation étant inférieure à 2 tonnes	1200-2	D	<u>Produit désinfectant :</u> 3,1 tonnes	/
Stockage en réservoirs manufacturés de liquides inflammables 2. Stockage de liquides inflammables visés à la rubrique 1430 représentant une capacité équivalente totale inférieure à 10 m³	1432-2	NC	<u>Fioul pour charriot élévateur :</u> 0,2 m³	/

Désignation des installations	Rubrique	Régime	Quantité /unité	RA (km)
Stations-service : installations, ouvertes ou non au public, où les carburants sont transférés de réservoirs de stockage fixes dans les réservoirs à carburant de véhicules à moteur, de bateaux ou d'aéronefs. Le volume annuel de carburant (liquides inflammables visés à la rubrique 1430 de la catégorie de référence (coefficient 1)) distribué étant : inférieur à 100 m³	1435	NC	Remplissage réservoir charriot élevateur : < 100 m³	
Fabrication industrielle, emploi ou stockage de lessives de soude ou potasse caustique B. - Emploi ou stockage de lessives Le liquide renfermant plus de 20 % en poids d'hydroxyde de sodium ou de potassium. La quantité totale susceptible d'être présente dans l'installation étant inférieure à 100 t	1630-B	NC	Détergent alcalin : 4,2 tonnes	/

A : Autorisation D(C) : Déclaration (avec contrôles périodiques) NC : Non Classable
Coef. TGAP : coefficient multiplicateur de la taxe générale sur les activités polluantes - RA : rayon d'affichage

ARTICLE 1.2.2. SITUATION DE L'ÉTABLISSEMENT

Les installations autorisées sont situées sur les parcelles et lieu-dit suivants :

Communes	Parcelles	Lieux-dits
ISLES SUR SUIPPE	ZL 195 et ZL 196	ZAC Val des Bois

Les installations citées à l'article 1.2.1 ci-dessus sont reportées avec leurs références sur le plan de situation de l'établissement annexé au présent arrêté.

ARTICLE 1.2.3. AUTRES LIMITES DE L'AUTORISATION

La surface occupée par les installations, voies, aires de circulation, et plus généralement, la surface concernée par les travaux de réhabilitation à la fin d'exploitation reste inférieure à 14 732 m².

ARTICLE 1.2.4. DESCRIPTION DE L'ACTIVITÉ ET DES INSTALLATIONS AUTORISÉES

L'exploitation est dédiée au lavage de citernes routières ayant transporté des produits d'origine alimentaire ou des minéraux pulvérulents. Aucune citerne ayant contenu des produits chimiques ne peut être admise.

L'établissement comprenant l'ensemble des installations classées et connexes, est organisé de la façon suivante :

- surface totale exploitée : 14 732 m²
- surface bâtie :
 - station de lavage : 948 m²
 - STEP : 390 m²
- surface imperméabilisée : 8 649 m²
- espaces verts et gravillonnés : 4 085 m²
- bassin d'infiltration des eaux pluviales : 660 m²

Les activités de l'établissement se répartissent de la manière suivante :

Bâtiment	Description	Nature de la structure
STATION DE LAVAGE - Couverte		
Rez-de-chaussée (RDC) - 636 m²		
Pistes de lavage - intérieur des citernes	4 pistes de lavage haute pression Caniveaux de récupération des eaux de lavage renvoyées vers la station de traitement des eaux du site	Charpente et ossature métalliques Bardage double peau Couverture bac acier Sol béton et résine
Chaudières	Fonctionnent au gaz naturel : n°1 - eau (3000kW) n°2 - vapeur (700kW)	La chaufferie est incluse dans l'atelier mécanique du RDC. Charpente et ossature métalliques Plancher haut en béton Murs donnant sur l'extérieur en bardage double peau Murs communs avec l'atelier en parpaings de type REI120 Pas de porte de communication avec l'atelier mécanique Prise d'air en partie basse du mur et ventilation en partie haute

Bâtiment	Description	Nature de la structure
Local technique		Charpente et ossature métalliques Bardage double peau Plancher haut béton Couverture bac acier Mur de séparation entre l'atelier, les pistes de lavage et les locaux administratifs en parpaings de type REI120.
Atelier de mécanique		
Salle repos chauffeurs		
Sanitaires, vestiaires		
Entrée - accueil		
Bureaux		
Laboratoire		
Réserve		
1er étage - 314 m²		
Magasin	Stockage des produits de nettoyage : - détergent liquide alcalin, 3 * 950 litres max, rétention de 1500 litres - désinfectant pour surfaces alimentaires, biocide de classe TP4, 3 * 950 litres max, rétention de 1500 litres Stockage du fioul pour le charriot élévateur (1000 L)	Charpente et ossature métalliques Bardage double peau Couverture bac acier Sol béton Trémie d'alimentation avec le rez-de-chaussée (atelier) Mur de séparation entre le magasin et les locaux administratifs en parpaings de type REI120.
Comptabilité		
Rangement magasin		
Sanitaires		
Bureaux		
Archives		
Salle de réunion		
Kitchenette / rangement		
PORTRIQUE DE LAVAGE		
Pistes de lavage - extérieur des citernes	1 arche de pulvérisation	112 m²

L'établissement comprend également les installations annexes suivantes :

- 4 adoucisseurs d'eau avec résines échangeuses d'ions,
- 2 cuves de 50 m³ de stockage de l'eau adoucie le long de la façade Nord du bâtiment,
- 4 tourelles d'extraction d'air (9 000 m³/h) du local de lavage,
- des compresseurs (puissance totale de 30 kW),
- un local technique dédié au fonctionnement de la STEP.

CHAPITRE 1.3 CONFORMITÉ AU DOSSIER DE DEMANDE D'AUTORISATION

Les installations et leurs annexes, objet du présent arrêté, sont disposées, aménagées et exploitées conformément aux plans et données techniques contenus dans les différents dossiers déposés par l'exploitant. En tout état de cause, elles respectent par ailleurs les dispositions du présent arrêté, des arrêtés complémentaires et les réglementations autres en vigueur.

CHAPITRE 1.4 DURÉE DE L'AUTORISATION

ARTICLE 1.4.1. DURÉE DE L'AUTORISATION

La présente autorisation cesse de produire effet si l'installation n'a pas été mise en service dans un délai de trois ans ou n'a pas été exploitée durant deux années consécutives, sauf cas de force majeure.

CHAPITRE 1.5 PÉRIMÈTRE D'ÉLOIGNEMENT

ARTICLE 1.5.1. IMPLANTATION ET ISOLEMENT DU SITE

Les installations sont implantées sur la ZAC du Val des Bois, au sein d'une zone à caractère artisanal, industriel, commercial et de services.

L'exploitation est longée au Nord-ouest par l'autoroute A34 qui se prolonge par l'échangeur 22 situé à 300 m au Nord.

L'exploitation des installation est compatible avec les autres activités et occupations du sol environnantes.

Toute modification apportée au voisinage des installations de nature à entraîner un changement notable des éléments du dossier de demande d'autorisation doit être portée avant sa réalisation à la connaissance du préfet avec tous les éléments d'appréciation en application de l'article R 512-33 du code de l'environnement .

CHAPITRE 1.6 MODIFICATIONS ET CESSATION D'ACTIVITÉ

ARTICLE 1.6.1. PORTER À CONNAISSANCE

Toute modification apportée par le demandeur aux installations, à leur mode d'utilisation ou à leur voisinage, et de nature à entraîner un changement notable des éléments du dossier de demande d'autorisation, est portée avant sa réalisation à la connaissance du Préfet avec tous les éléments d'appréciation.

ARTICLE 1.6.2. MISE À JOUR DES ÉTUDES D'IMPACT ET DE DANGERS

Les études d'impact et de dangers sont actualisées à l'occasion de toute modification notable telle que prévue à l'article R 512-33 du code de l'environnement. Ces compléments sont systématiquement communiqués au Préfet qui pourra demander une analyse critique d'éléments du dossier justifiant des vérifications particulières, effectuée par un organisme extérieur expert dont le choix est soumis à son approbation. Tous les frais engagés à cette occasion sont supportés par l'exploitant.

ARTICLE 1.6.3. ÉQUIPEMENTS ABANDONNÉS

Les équipements abandonnés ne doivent pas être maintenus dans les installations. Toutefois, lorsque leur enlèvement est incompatible avec les conditions immédiates d'exploitation, des dispositions matérielles interdiront leur réutilisation afin de garantir leur mise en sécurité et la prévention des accidents.

ARTICLE 1.6.4. TRANSFERT SUR UN AUTRE EMPLACEMENT

Tout transfert sur un autre emplacement des installations visées sous l'article 1.2 du présent arrêté nécessite une nouvelle demande d'autorisation ou déclaration.¹

ARTICLE 1.6.5. CHANGEMENT D'EXPLOITANT

Dans le cas où l'établissement change d'exploitant, le successeur fait la déclaration au Préfet dans le mois qui suit la prise en charge de l'exploitant.

ARTICLE 1.6.6. CESSATION D'ACTIVITÉ

Sans préjudice des mesures de l'article R. 512-39-1 du code de l'environnement pour l'application des articles R. 512-39-2 à R 512-39-6, l'usage à prendre en compte est un usage Industriel.

Lorsqu'une installation classée est mise à l'arrêt définitif, l'exploitant notifie au préfet la date de cet arrêt trois mois au moins avant celui-ci.

La notification prévue ci-dessus indique les mesures prises ou prévues pour assurer, dès l'arrêt de l'exploitation, la mise en sécurité du site. Ces mesures comportent notamment :

- l'évacuation ou l'élimination des produits dangereux, et, pour les installations autres que les installations de stockage de déchets, celle des déchets présents sur le site ;
- des interdictions ou limitations d'accès au site ;
- la suppression des risques d'incendie et d'explosion ;
- la surveillance des effets de l'installation sur son environnement.

En outre, l'exploitant doit placer le site de l'installation dans un état tel qu'il ne puisse porter atteinte aux intérêts mentionnés à l'article L. 511-1 et qu'il permette un usage futur du site déterminé selon l'usage prévu au premier alinéa du présent article.

La remise en état du site doit permettre un usage industriel compatible avec les documents d'urbanisme.

CHAPITRE 1.7 DÉLAIS ET VOIES DE RECOURS

En application de l'article R. 514-3-1 du code de l'environnement, la présente décision peut être déférée devant le tribunal administratif de Châlons-en-Champagne - 25, rue du Lycée - 51036 Châlons-en-Champagne Cedex :

- par les demandeurs ou exploitants, dans un délai de deux mois à compter de la date à laquelle la décision leur a été notifiée ;
- par les tiers, personnes physiques ou morales, les communes intéressées ou leurs groupements, en raison des inconvénients ou des dangers que le fonctionnement de l'installation présente pour les intérêts mentionnés aux articles L. 211-1 et L. 511-1 du code de l'environnement dans un délai d'un an à compter de la publication ou de l'affichage de la décision. Toutefois, si la mise en service de l'installation n'est pas intervenue six mois après la publication ou l'affichage de la présente décision, le délai de recours continue à courir jusqu'à l'expiration d'une période de six mois après la mise en service effective de l'installation.

Les tiers qui n'ont acquis ou pris à bail des immeubles ou n'ont élevé des constructions dans le voisinage d'une installation classée que postérieurement à l'affichage ou à la publication de l'arrêté autorisant l'ouverture de cette installation ou atténuant les prescriptions primitives ne sont pas recevables à déférer ledit arrêté à la juridiction administrative.

CHAPITRE 1.8 ARRÊTÉS, CIRCULAIRES, INSTRUCTIONS APPLICABLES

Sans préjudice de la réglementation en vigueur, sont notamment applicables à l'établissement les prescriptions qui le concernent des textes cités ci-dessous :

Dates	Textes
05/01/09	Circulaire du 05/01/09 relative à la mise en œuvre de la deuxième phase de l'action nationale de recherche et de réduction des substances dangereuses pour le milieu aquatique présentes dans les rejets des installations classées pour la protection de l'environnement (ICPE) soumises à autorisation
15/01/08	Arrêté et circulaire relatifs à la protection contre la foudre de certaines installations classées
29/09/05	Arrêté du 29 septembre 2005 relatif à l'évaluation et à la prise en compte de la probabilité d'occurrence, de la cinétique, de l'intensité des effets et de la gravité des conséquences des accidents potentiels dans les études de dangers des installations classées soumises à autorisation
30/06/05	Arrêté du 30/06/05 relatif au programme national d'action contre la pollution des milieux aquatiques par certaines substances dangereuses
29/07/05	Arrêté du 29 juillet 2005 fixant le formulaire du bordereau de suivi des déchets dangereux
02/02/98	Arrêté du 2 février 1998 relatif aux prélèvements et à la consommation d'eau ainsi qu'aux émissions de toute nature des installations classées pour la protection de l'environnement soumises à autorisation
25/07/97	Arrêté du 25 juillet 1997 relatif aux prescriptions générales applicables aux installations classées pour la protection de l'environnement soumises à déclaration sous la rubrique n°2910 : Combustion
23/01/97	Arrêté du 23 janvier 1997 relatif à la limitation des bruits émis dans l'environnement par les installations classées pour la protection de l'environnement
10/07/90	Arrêté du 10 juillet 1990 relatif à l'interdiction des rejets de certaines substances dans les eaux souterraines en provenance d'installations classées

CHAPITRE 1.9 RESPECT DES AUTRES LégISLATIONS ET RÉGLEMENTATIONS

Les dispositions de cet arrêté préfectoral sont prises sans préjudice des autres législations et réglementations applicables, et notamment le code minier, le code civil, le code de l'urbanisme, le code du travail et le code général des collectivités territoriales, la réglementation sur les équipements sous pression.

Les droits des tiers sont et demeurent expressément réservés.

La présente autorisation ne vaut pas permis de construire.

TITRE 2 – GESTION DE L'ÉTABLISSEMENT

CHAPITRE 2.1 EXPLOITATION DES INSTALLATIONS

ARTICLE 2.1.1. OBJECTIFS GÉNÉRAUX

L'exploitant prend toutes les dispositions nécessaires dans la conception l'aménagement, l'entretien et l'exploitation des installations pour :

- limiter la consommation d'eau, et limiter les émissions de polluants dans l'environnement ;
- la gestion des effluents et déchets en fonction de leurs caractéristiques, ainsi que la réduction des quantités rejetées ;
- prévenir en toutes circonstances, l'émission, la dissémination ou le déversement, chroniques ou accidentels, directs ou indirects, de matières ou substances qui peuvent présenter des dangers ou inconvénients pour la commodité de voisinage, la santé, la salubrité publique, l'agriculture, la protection de la nature et de l'environnement ainsi que pour la conservation des sites et des monuments.

ARTICLE 2.1.2. CONSIGNES D'EXPLOITATION

L'exploitant établit des consignes d'exploitation pour l'ensemble des installations comportant explicitement les vérifications à effectuer, en conditions d'exploitation normale, en périodes de démarrage, de dysfonctionnement ou d'arrêt momentané de façon à permettre en toutes circonstances le respect des dispositions du présent arrêté.

L'exploitation doit se faire sous la surveillance de personnes nommément désignées par l'exploitant et ayant une connaissance des dangers des produits stockés ou utilisés dans l'installation.

CHAPITRE 2.2 RÉSERVES DE PRODUITS OU MATIÈRES CONSOMMABLES

ARTICLE 2.2.1. RÉSERVES DE PRODUITS

L'établissement dispose de réserves suffisantes de produits ou matières consommables utilisés de manière courante ou occasionnelle pour assurer la protection de l'environnement tels que manches de filtre, produits de floculation, produits absorbants...

CHAPITRE 2.3 INTÉGRATION DANS LE PAYSAGE

ARTICLE 2.3.1. DISPOSITION PAYSAGÈRE

L'exploitant prend les dispositions appropriées qui permettent d'intégrer l'installation dans le paysage.

Le long de l'autoroute, un merlon est aménagé ainsi qu'un espace vert planté d'arbres sur la bande non constructible de 50 m de long et 10 m de large.

ARTICLE 2.3.2. PROPRETÉ, ESTHÉTIQUE

L'ensemble des installations est maintenu propre et entretenu en permanence.

L'exploitant prend les mesures nécessaires afin d'éviter la dispersion d'eau sur les voies publiques et les zones environnantes

Les abords de l'installation, placés sous le contrôle de l'exploitant sont aménagés et maintenus en bon état de propreté (peinture,...). Les émissaires de rejet et leur périphérie font l'objet d'un soin particulier (plantations, engazonnement,...).

CHAPITRE 2.4 DANGER OU NUISANCES NON PRÉVENUS

Tout danger ou nuisance non susceptibles d'être prévenus par les prescriptions du présent arrêté est immédiatement porté à la connaissance du Préfet par l'exploitant.

CHAPITRE 2.5 INCIDENTS OU ACCIDENTS

ARTICLE 2.5.1. DÉCLARATION ET RAPPORT

L'exploitant est tenu à déclarer dans les meilleurs délais à l'inspection des installations classées les accidents ou incidents survenus du fait du fonctionnement de son installation qui sont de nature à porter atteinte aux intérêts mentionnés à l'article L.511-1 du code de l'environnement.

Un rapport d'accident ou, sur demande de l'inspection des installations classées, un rapport d'incident est transmis par l'exploitant à l'inspection des installations classées. Il précise notamment les circonstances et les causes de l'accident ou de l'incident, les effets sur les personnes et l'environnement, les mesures prises ou envisagées pour éviter un accident ou un incident similaire et pour en pallier les effets à moyen ou long terme.

Ce rapport est transmis sous 15 jours à l'inspection des installations classées.

CHAPITRE 2.6 RÉCAPITULATIF DES DOCUMENTS TENUS À LA DISPOSITION DE L'INSPECTION

L'exploitant doit établir et tenir à jour un dossier comportant les documents suivants :

- le dossier de demande d'autorisation initial,
- les plans tenus à jour,
- les récépissés de déclaration et les prescriptions générales, en cas d'installations soumises à déclaration non couvertes par un arrêté d'autorisation,
- les arrêtés préfectoraux relatifs aux installations soumises à autorisation, pris en application de la législation relative aux installations classées pour la protection de l'environnement,
- tous les documents, enregistrements, résultats de vérification et registres répertoriés dans le présent arrêté ; ces documents peuvent être informatisés, mais dans ce cas des dispositions doivent être prises pour la sauvegarde des données.

Ce dossier doit être tenu à la disposition de l'inspection des installations classées sur le site durant 5 années au minimum.

CHAPITRE 2.7 RÉCAPITULATIF DES DOCUMENTS À TRANSMETTRE À L'INSPECTION

L'exploitant doit transmettre à l'inspection les documents suivants :

Articles	Contrôles à effectuer	Périodicité du contrôle
8.2.1	Rejets atmosphériques	Sous 3 mois après la mise en exploitation, puis tous les ans
8.2.2	Rejets d'eaux industrielles	Toutes les semaines
4.3.11	Rejets d'eaux pluviales	Sous 3 mois après la mise en exploitation, puis tous les ans
4.4.2	Substances dangereuses	1 mesure / mois pendant 6 mois représentatif de l'activité
8.2.4	Niveaux sonores	Sous 3 mois après la mise en exploitation, puis tous les 3 ans

Articles	Documents à transmettre	Périodicités / échéances
1.6.6	Notification de mise à l'arrêt définitif	6 mois avant la date de cessation d'activité
8.3.2	Compte-rendu des rejets aqueux	Trimestriel
4.3.5	Étude de sol - bassin d'infiltration	Avant la mise en eau de l'installation
4.3.9	Convention de rejet	Sous 3 mois après la notification de signature de l'arrêté préfectoral et avant la mise en eau de l'installation
4.4.3	Compte-rendu de la surveillance initiale	6 mois après la première mesure

TITRE 3 - PRÉVENTION DE LA POLLUTION ATMOSPHÉRIQUE

CHAPITRE 3.1 CONCEPTION DES INSTALLATIONS

ARTICLE 3.1.1. DISPOSITIONS GÉNÉRALES

L'exploitant prend toutes les dispositions nécessaires dans la conception, l'exploitation et l'entretien des installations de manière à limiter les émissions à l'atmosphère, y compris diffuses, notamment par la mise en œuvre de technologies propres, le développement de techniques de valorisation, la collecte sélective et le traitement des effluents en fonction de leurs caractéristiques et la réduction des quantités rejetées en optimisant notamment l'efficacité énergétique.

Les consignes d'exploitation de l'ensemble des installations comportent explicitement les contrôles à effectuer, en marche normale et à la suite d'un arrêt pour travaux de modification ou d'entretien, de façon à permettre en toute circonstance le respect des dispositions du présent arrêté.

Le brûlage à l'air libre est interdit à l'exclusion des essais incendie. Dans ce cas, les produits brûlés sont identifiés en qualité et quantité.

ARTICLE 3.1.2. POLLUTIONS ACCIDENTELLES

Les dispositions appropriées sont prises pour réduire la probabilité des émissions accidentelles et pour que les rejets correspondants ne présentent pas de dangers pour la santé et la sécurité publique. La conception et l'emplacement des dispositifs de sécurité destinés à protéger les appareillages contre une surpression interne devraient être tels que cet objectif soit satisfait, sans pour cela diminuer leur efficacité ou leur fiabilité.

ARTICLE 3.1.3. ODEURS

Les dispositions nécessaires sont prises pour que l'établissement ne soit pas à l'origine de gaz odorants, susceptibles d'incommoder le voisinage, de nuire à la santé ou à la sécurité publique.

En particulier, les dispositions nécessaires sont prises pour éviter en toute circonstance l'apparition de conditions d'anaérobiose dans les bassins tampon ou de traitement des eaux usées industrielles et dans le bassin de stockage des boues. Les bassins et bennes susceptibles d'émettre des odeurs sont couverts autant que possible et si besoin ventilés.

ARTICLE 3.1.4. VOIES DE CIRCULATION

Sans préjudice des règlements d'urbanisme, l'exploitant doit prendre les dispositions nécessaires pour prévenir les envois de poussières et de matières diverses :

- les voies de circulation et aires de stationnement des véhicules sont aménagées (formes de pente, revêtement, etc.), et convenablement nettoyées,
- les véhicules sortant de l'installation n'entraînent pas de dépôt de poussière ou de boue sur les voies de circulation. Pour cela des dispositions telles que le lavage des roues des véhicules doivent être prévues en cas de besoin,
- les surfaces où cela est possible sont engazonnées,
- des écrans de végétation sont mis en place le cas échéant.

Des dispositions équivalentes peuvent être prises en lieu et place de celles-ci.

CHAPITRE 3.2 CONDITIONS DE REJET

ARTICLE 3.2.1. DISPOSITIONS GÉNÉRALES

Les points de rejet dans le milieu naturel doivent être en nombre aussi réduit que possible. Tout rejet non prévu au présent chapitre ou non conforme à ses dispositions est interdit. Les ouvrages de rejet doivent permettre une bonne diffusion dans le milieu récepteur. La forme des conduits, notamment dans leur partie la plus proche du débouché à l'atmosphère, est conçue de façon à favoriser au maximum l'ascension des gaz dans l'atmosphère et ne pas comporter d'obstacle (chapeau chinois,...).

Les poussières, gaz polluants ou odeurs sont, dans la mesure du possible, captés à la source et canalisés, sans préjudice des règles relatives à l'hygiène et à la sécurité des travailleurs.

Les conduits d'évacuation des effluents atmosphériques nécessitant un suivi, dont les points de rejet sont repris ci-après, doivent être aménagés (plate-forme de mesure, orifices, fluides de fonctionnement, emplacement des appareils, longueur droite pour la mesure des particules) de manière à permettre des mesures représentatives des émissions de polluants à l'atmosphère. En particulier les dispositions des normes NF 44-052 et EN 13284-1 sont respectées.

Ces points doivent être aménagés de manière à être aisément accessibles et permettre des interventions en toute sécurité. Toutes les dispositions doivent également être prises pour faciliter l'intervention d'organismes extérieurs à la demande de l'inspection des installations classées.

Les incidents ayant entraîné le fonctionnement d'une alarme et/ou l'arrêt des installations ainsi que les causes de ces incidents et les remèdes apportés sont également consignés dans un registre.

ARTICLE 3.2.2. CONDUITS ET VALEURS LIMITES DES CONCENTRATIONS DANS LES REJETS ATMOSPHÉRIQUES

N° de conduit	Hauteur minimale	Vitesse	Installations raccordées	Puissance ou capacité	Combustible
Conduit n°1	14,12 m	5 m/s	Chaudière eau	3000 kW	Gaz naturel
Conduit n°2	14,12 m	5 m/s	Chaudière vapeur	700 kW	Gaz naturel

Les rejets issus des installations doivent respecter les valeurs limites suivantes en concentration, les volumes de gaz étant rapportés :

- à des conditions normalisées de température (273 kelvins) et de pression (101,3 kilopascals) après déduction de la vapeur d'eau (gaz secs) ;
- à une teneur à 3% d'O₂.

	Paramètres // Concentrations en mg/m³		
	SOx (en équivalent SO ₂)	NOx (en équivalent NO ₂)	Poussières
Conduit n°1	35	150	5
Conduit n°2	35	150	5

L'exploitant fournira, dans les 3 mois suivant le début d'exploitation du site, les résultats des mesures à l'émission afin de vérifier le respect des valeurs limites imposées par l'arrêté préfectoral. Le cas échéant, toutes dispositions devront être prises par l'exploitant pour respecter les valeurs limites des rejets atmosphériques en tous points du site.

TITRE 4 PROTECTION DES RESSOURCES EN EAUX ET DES MILIEUX AQUATIQUES

CHAPITRE 4.1 PRÉLÈVEMENTS ET CONSOMMATIONS D'EAU

ARTICLE 4.1.1. ORIGINE DES APPROVISIONNEMENTS EN EAU

Les prélèvements d'eau dans le milieu qui ne s'avèrent pas liés à la lutte contre un incendie ou aux exercices de secours, sont autorisées dans les quantités suivantes :

Origine de la ressource	Nom de la masse d'eau ou de la commune du réseau	Code national de la masse d'eau (compatible SANDRE) (si prélèvement dans une masse d'eau)	Prélèvement maximal annuel (m³)	Débit (m³)
				Journalier
Réseau public	Syndicat des eaux de Warmeriville	N/A	36 750 (sur 52 semaines à 5,5 jours)	128,5 m³/j

Le site est alimenté par le réseau d'adduction d'eau potable de la ville de Warmeriville pour ses usages domestiques et industriels.

L'eau nécessaire au lavage des citernes est adoucie et stockée dans deux cuves de 50 m³ chacune à usage alimentaire.

ARTICLE 4.1.2. PROTECTION DES RÉSEAUX D'EAU POTABLE ET DES MILIEUX DE PRÉLÈVEMENT

Article 4.1.2.1. Réseau d'alimentation en eau potable

Un ou plusieurs réservoirs de coupure ou bacs de disconnexion ou tout autre équipement présentant des garanties équivalentes sont installés afin d'isoler les réseaux d'eaux industrielles et pour éviter des retours de substances dans les réseaux d'adduction d'eau publique.

Article 4.1.2.2. Prélèvement d'eau en nappe par forage

Aucun prélèvement en nappe n'est prévu.

CHAPITRE 4.2 COLLECTE DES EFFLUENTS LIQUIDES

ARTICLE 4.2.1. DISPOSITIONS GÉNÉRALES

Tous les effluents aqueux sont canalisés. Tout rejet d'effluent liquide non prévu à l'article 4.3.1 ou non conforme à leurs dispositions est interdit.

A l'exception des cas accidentels où la sécurité des personnes ou des installations serait compromise, il est interdit d'établir des liaisons directes entre les réseaux de collecte des effluents devant subir un traitement ou être détruits et le milieu récepteur.

Les procédés de traitement non susceptibles de conduire à un transfert de pollution sont privilégiés pour l'épuration des effluents.

ARTICLE 4.2.2. PLAN DES RÉSEAUX

Un schéma de tous les réseaux et un plan des égouts sont établis par l'exploitant, régulièrement mis à jour, notamment après chaque modification notable, et datés. Ils sont tenus à la disposition de l'inspection des installations classées ainsi que des services d'incendie et de secours.

Le plan des réseaux d'alimentation et de collecte doit notamment faire apparaître :

- l'origine et la distribution de l'eau d'alimentation,
- les dispositifs de protection de l'alimentation (bac de disconnexion, implantation des disconnecteurs ou tout autre dispositif permettant un isolement avec la distribution alimentaire, ...),
- les secteurs collectés et les réseaux associés,
- les ouvrages de toutes sortes (vannes, compteurs...),
- les ouvrages d'épuration interne avec leurs points de contrôle et les points de rejet de toute nature (interne ou au milieu).

ARTICLE 4.2.3. ENTRETIEN ET SURVEILLANCE

Les réseaux de collecte des effluents sont conçus et aménagés de manière à être curables, étanches et résister dans le temps aux actions physiques et chimiques des effluents ou produits susceptibles d'y transiter.

L'exploitant s'assure par des contrôles appropriés et préventifs de leur bon état et de leur étanchéité.

Les différentes canalisations accessibles sont repérées conformément aux règles en vigueur.

Les canalisations de transport de substances et préparations dangereuses à l'intérieur de l'établissement sont aériennes.

ARTICLE 4.2.4. PROTECTION DES RÉSEAUX INTERNES À L'ÉTABLISSEMENT

Les effluents aqueux rejetés par les installations ne sont pas susceptibles de dégrader les réseaux d'égouts ou de dégager des produits toxiques ou inflammables dans ces égouts, éventuellement par mélange avec d'autres effluents.

Article 4.2.4.1. Isolement avec les milieux

Un système doit permettre l'isolement des réseaux d'assainissement de l'établissement par rapport à l'extérieur. Ces dispositifs sont maintenus en état de marche, signalés et actionnables en toute circonstance localement et/ou à partir d'un poste de commande. Leur entretien préventif et leur mise en fonctionnement sont définis par consigne.

CHAPITRE 4.3 TYPES D'EFFLUENTS, LEURS OUVRAGES D'ÉPURATION ET LEURS CARACTÉRISTIQUES DE REJET AU MILIEU

ARTICLE 4.3.1. IDENTIFICATION DES EFFLUENTS

L'exploitant est en mesure de distinguer les différentes catégories d'effluents et leurs réseaux tels qu'identifiés ci-dessous :

Nature des eaux	Dispositif de traitement ou pré-traitement
eaux pluviales de toiture	bassin d'infiltration
eaux pluviales de voirie	déboureur et séparateur hydrocarbure, puis bassin d'infiltration
eaux usées domestiques	rejet direct au réseau d'eaux usées communal
eaux usées industrielles constituées des eaux de lavage : - station de lavage de l'intérieur des citernes, - portique de lavage de l'extérieur des camions	séparateur hydrocarbure pour les eaux du portique, 2 déboueurs - déshuileurs en série pour toutes les eaux de lavage, puis station de traitement biologique interne, avant rejet au réseau d'eaux usées communal

ARTICLE 4.3.2. COLLECTE DES EFFLUENTS

Les effluents pollués ne contiennent pas de substances de nature à gêner le bon fonctionnement des ouvrages de traitement.

Les camions citernes ayant transporté des produits chimiques ne sont pas admis sur site. Les citernes sont vidangées des excès de matières qu'elles contiennent avant démarrage d'un cycle de lavage.

L'exploitant met en place une procédure permettant de garantir l'absence de produits chimiques dans les citernes. Cette procédure ainsi que les justificatifs des produits transportés sont tenus à la disposition de l'Inspection des installations classées.

La dilution des effluents est interdite. En aucun cas elle ne doit constituer un moyen de respecter les valeurs seuils de rejets fixées par le présent arrêté. Il est interdit d'abaisser les concentrations en substances polluantes des rejets par simples dilutions autres que celles résultant du rassemblement des effluents normaux de l'établissement ou celles nécessaires à la bonne marche des installations de traitement.

Les rejets directs ou indirects d'effluents dans la (les) nappe(s) d'eaux souterraines ou vers les milieux de surface non visés par le présent arrêté sont interdits.

ARTICLE 4.3.3. GESTION DES OUVRAGES : CONCEPTION, DYSFONCTIONNEMENT

La filière de traitement des eaux industrielles comprend :

- un poste de relevage qui alimente un bassin tampon de 150 m³,
- un bassin de traitement biologique aéré de 950 m³,
- un clarificateur.

La conception et la performance des installations de traitement (ou de pré-traitement) des effluents aqueux permettent de respecter les valeurs limites imposées au rejet par le présent arrêté. Elles sont entretenues, exploitées et surveillées de manière à réduire au minimum les durées d'indisponibilité ou à faire face aux variations des caractéristiques des effluents bruts (débit, température, composition...) y compris à l'occasion du démarrage ou d'arrêt des installations.

Si une indisponibilité ou un dysfonctionnement des installations de traitement est susceptible de conduire à un dépassement des valeurs limites imposées par le présent arrêté, l'exploitant prend les dispositions nécessaires pour réduire la pollution émise en limitant ou en arrêtant si besoin les activités concernées.

Pour garantir et respecter le débit de rejet au réseau communal, une alarme point haut est mise en place sur le bassin tampon.

Les dispositions nécessaires doivent être prises pour limiter les odeurs provenant du traitement des effluents ou dans les canaux à ciel ouvert (conditions anaérobies notamment).

ARTICLE 4.3.4. ENTRETIEN ET CONDUITE DES INSTALLATIONS DE TRAITEMENT

Le site dispose de 4 séparateurs d'hydrocarbures mentionnés à l'article 4.3.1.

Les débourbeurs-déshuileurs et débourbeurs-séparateurs à hydrocarbures devront être vidés, nettoyés et remis en eau, aussi souvent que nécessaire et au moins une fois par an par une société extérieure.

Les principaux paramètres permettant de s'assurer de la bonne marche des installations de traitement des eaux polluées sont mesurés périodiquement et portés sur un registre

La conduite des installations est confiée à un personnel compétent disposant d'une formation initiale et continue.

Un registre spécial est tenu sur lequel sont notés les incidents de fonctionnement des dispositifs de collecte, de traitement, de recyclage ou de rejet des eaux, les dispositions prises pour y remédier et les résultats des mesures et contrôles de la qualité des rejets et des nettoyages auxquels il a été procédé.

ARTICLE 4.3.5. LOCALISATION DES POINTS DE REJET

Les eaux pluviales et les eaux industrielles sont rejetées dans leurs réseaux respectifs suivants :

- les eaux usées domestiques sont dirigées vers le réseau d'eaux usées domestiques communal (1 branchement au niveau de l'entrée du site) et traitées par la station d'épuration du Syndicat de Warmeriville avant rejet dans la Suippe ;
- les eaux usées industrielles sont rejetées après traitement sur site vers le réseau d'eaux usées industrielles communal (1 branchement au niveau de l'entrée du site) et traitées par la station d'épuration du Syndicat de Warmeriville avant rejet dans la Suippe ;
- les eaux pluviales de toiture et de voirie sont rejetées vers un bassin d'infiltration de 290 m³ implanté en limite Ouest du site.

L'exploitant fournira avant la mise en service de l'installation, une étude de sol afin de valider les caractéristiques et le lieu d'implantation du bassin d'infiltration.

ARTICLE 4.3.6. CONCEPTION, AMÉNAGEMENT ET ÉQUIPEMENT DES OUVRAGES DE REJET

Article 4.3.6.1. Conception

4.3.6.1.1 Rejet des eaux pluviales

Les dispositifs de rejet des effluents liquides sont aménagés de manière à réduire autant que possible la perturbation apportée au milieu récepteur, aux abords du point de rejet, en fonction de l'utilisation de l'eau à proximité immédiate et à l'aval de celui-ci.

Ils doivent, en outre, permettre une bonne diffusion des effluents dans le milieu récepteur.

En cas d'occupation du domaine public, une convention sera passée avec le service de l'État compétent.

4.3.6.1.2 Rejet des eaux usées à la station d'épuration collective

Les dispositions du présent arrêté s'appliquent sans préjudice de l'autorisation délivrée par la collectivité à laquelle appartient le réseau public et l'ouvrage de traitement collectif, en application de l'article L.1331-10 du code de la santé publique. Cette autorisation, ainsi que les mises à jour, sont transmises par l'exploitant au Préfet. L'exploitant indique les raisons ayant conduits à la mise à jour de l'autorisation.

Article 4.3.6.2. Aménagement

4.3.6.2.1 Aménagement des points de prélèvements

Sur chaque ouvrage de rejet d'effluents liquides est prévu un point de prélèvement d'échantillons et des points de mesure (débit, température, concentration en polluant, ...).

Ces points sont aménagés de manière à être aisément accessibles et permettre des interventions en toute sécurité. Toutes les dispositions doivent également être prises pour faciliter les interventions d'organismes extérieurs à la demande de l'inspection des installations classées.

Les agents des services publics, notamment ceux chargés de la Police des eaux, doivent avoir libre accès aux dispositifs de prélèvement qui équipent les ouvrages de rejet vers le milieu récepteur.

Un canal de mesure est notamment prévu à l'exutoire de la station biologique.

4.3.6.2.2 Section de mesure

Les stations de mesure doivent permettre de réaliser des mesures représentatives de manière à ce que la vitesse n'y soit pas sensiblement ralentie par des seuils ou obstacles situés à l'aval et que l'effluent soit suffisamment homogène.

Article 4.3.6.3. Équipements

Les systèmes permettant le prélèvement continu sont proportionnels au débit sur une durée de 24 h, disposent d'enregistrement et permettent la conservation des échantillons à une température de 4°C.

Le débitmètre doit comprendre un totalisateur de volume et un système d'enregistrement en continu des débits.

ARTICLE 4.3.7. CARACTÉRISTIQUES GÉNÉRALES DE L'ENSEMBLE DES REJETS

Les effluents rejetés doivent être exempts :

- de matières flottantes,
- de produits susceptibles de dégager, en égout ou dans le milieu naturel, directement ou indirectement, des gaz ou vapeurs toxiques, inflammables ou odorantes,
- de tout produit susceptible de nuire à la conservation des ouvrages, ainsi que des matières déposables ou précipitables qui, directement ou indirectement, sont susceptibles d'entraver le bon fonctionnement des ouvrages.

Les effluents doivent également respecter les caractéristiques suivantes :

- Température < 25°C
- pH : compris entre 5,5 et 8,5
- Couleur : modification de la coloration du milieu récepteur mesurée en un point représentatif de la zone de mélange inférieure à 100 mg Pt/l

ARTICLE 4.3.8. GESTION DES EAUX POLLUÉES ET DES EAUX RÉSIDUAIRES INTERNES À L'ÉTABLISSEMENT

Les réseaux de collecte sont conçus pour évacuer séparément chacune des diverses catégories d'eaux polluées issues des activités ou sortant des ouvrages d'épuration interne vers les traitements appropriés avant d'être évacuées vers le milieu récepteur autorisé à les recevoir.

ARTICLE 4.3.9. VALEURS LIMITES D'ÉMISSION DES EAUX RÉSIDUAIRES AVANT REJET DANS LA STATION D'ÉPURATION COLLECTIVE

Le rejet des eaux usées doit faire l'objet d'une convention avec le gestionnaire du réseau de collecte.

La convention de rejet signée doit être remise à l'inspection des installations classées avant le démarrage de l'exploitation et sous 3 mois après la notification de signature de l'arrêté préfectoral d'autorisation d'exploiter.

L'exploitant est tenu de respecter, avant rejet des eaux résiduelles industrielles, les valeurs limites en concentration et flux ci-dessous définies.

Débits maxima autorisés :

- Débit journalier : 135 m³/j
- Débit horaire : 19 m³/h
- Débit instantané : 5 l/s

Paramètres	Concentration journalière maximale (mg/l)	Flux journalier maximal (kg/j)	Flux annuel maximal (kg)
Matières en suspension (MES)	200	27	9 855
Demande chimique en oxygène (DCO) sur effluents non décantés	500	67,5	24 637
Demande biologique en oxygène sur 5 jours (DBO ₅) sur effluents non décantés	200	27	9 855
Azote total (NTK)	60	8,1	2 956
Phosphore total (PT)	8	1,08	3 94

ARTICLE 4.3.10. EAUX PLUVIALES SUSCEPTIBLES D'ÊTRE POLLUÉES

Les eaux pluviales polluées et collectées dans les installations sont éliminées vers les filières de traitement des déchets appropriées. En l'absence de pollution préalablement caractérisée, elles pourront être évacuées vers le milieu récepteur dans les limites autorisées par le présent arrêté.

Il est interdit d'établir des liaisons directes entre les réseaux de collecte des eaux pluviales et les réseaux de collecte des effluents pollués ou susceptibles d'être pollués.

ARTICLE 4.3.11. VALEURS LIMITES D'ÉMISSION DES EAUX EXCLUSIVEMENT PLUVIALES

L'exploitant est tenu de respecter avant rejet des eaux pluviales non polluées dans le milieu récepteur considéré, les valeurs limites en concentration et flux ci-dessous définies :

Paramètre	Concentration journalière maximale en mg/l
Matières en suspension (MES)	35
Demande chimique en oxygène (DCO)	125
Demande biologique en oxygène sur 5 jours (DBO ₅)	30
Azote global (NGL)	30
Phosphore total (PT)	2
Hydrocarbures totaux (HCT)	1

CHAPITRE 4.4 MODALITÉS DE SURVEILLANCE PROVISOIRE DES REJETS DE SUBSTANCES DANGEREUSES DANS L'EAU

Ce chapitre vise à fixer les modalités de surveillance provisoire des rejets de substances dangereuses dans l'eau afin d'améliorer la connaissance qualitative et quantitative des rejets de ces substances.

ARTICLE 4.4.1. PRESCRIPTIONS TECHNIQUES APPLICABLES AUX OPÉRATIONS DE PRÉLÈVEMENTS ET D'ANALYSES

Les prélèvements et analyses réalisés en application du présent arrêté doivent respecter les dispositions de l'annexe 2 du présent arrêté préfectoral afin d'améliorer la connaissance qualitative et quantitative des rejets de ces substances.

Pour l'analyse des substances, l'exploitant doit faire appel à un laboratoire d'analyse accrédité selon la norme NF EN ISO/CEI 17025 pour la matrice «Eaux Résiduaires», pour chaque substance à analyser et capable de respecter les limites de quantification listées à l'article 4.4.2 du présent arrêté préfectoral.

L'exploitant doit être en possession de l'ensemble des pièces suivantes fournies par le laboratoire qu'il aura choisi, avant le début des opérations de prélèvement et de mesures afin de s'assurer que ce prestataire remplit bien les dispositions de l'annexe 2 du présent arrêté préfectoral :

1. justificatifs d'accréditations sur les opérations de prélèvements (si disponible) et d'analyse de substances dans la matrice «eaux résiduaires» comprenant a minima :

- numéro d'accréditation,
- extrait de l'annexe technique sur les substances concernées,

2. liste de références en matière d'opérations de prélèvements de substances dangereuses dans les rejets industriels,

3. tableau des performances et d'assurance qualité précisant les limites de quantification pour l'analyse des substances qui doivent être inférieures ou égales à celles indiquées dans le tableau de l'article 4.4.2 du présent arrêté préfectoral,

4. attestation du prestataire s'engageant à respecter les prescriptions figurant à l'annexe 2 du présent arrêté préfectoral.

Article 4.4.1.1.

Dans le cas où l'exploitant souhaite réaliser lui-même le prélèvement des échantillons, celui-ci doit fournir à l'inspection avant le début des opérations de prélèvement et de mesures prévues à l'article 4.4.2 du présent arrêté, les procédures qu'il aura établies démontrant la fiabilité et la reproductibilité de ses pratiques de prélèvement et de mesure de débit. Ces procédures doivent intégrer les points détaillés aux paragraphes 3.2 à 3.6 du document figurant en annexe 2 du présent arrêté préfectoral et préciser les modalités de traçabilité de ces opérations.

Article 4.4.1.2.

Les mesures de surveillance des rejets aqueux imposées à l'industriel aux articles 4.3.9 et 4.3.11 du présent arrêté peuvent se substituer à certaines mesures mentionnées à l'article 4.4.2, sous réserve que la fréquence de mesures imposée à l'article 4.4.2 soit respectée et que les modalités de prélèvement et d'analyses pour les mesures de surveillance réalisées en application du présent arrêté répondent aux exigences de son annexe 2, notamment sur les limites de quantification.

ARTICLE 4.4.2. MISE EN ŒUVRE DE LA SURVEILLANCE INITIALE

L'exploitant met en œuvre le programme de surveillance au(x) point(s) de rejet des effluents industriels de l'établissement dans les conditions suivantes :

Nom du rejet	Substances	Périodicité	Durée de chaque prélèvement	Limite de quantification à atteindre par substance par les laboratoires en µg/l
Eaux résiduaires issues de la station de traitement biologique	Anthracène	1 mesure par mois pendant 6 mois d'activité représentative	24 heures représentatives du fonctionnement de l'installation (la durée peut être adaptée sur justification de l'exploitant selon son activité)	0,01
	Benzène			1
	Biphényle			0,05
	Cadmium et ses composés			2
	Chloroforme			1
	Dichlorométhane (chlorure de méthylène)			5
	Chrome et ses composés			5
	Cuivre et ses composés			5
	Ethylbenzène			1
	Fluoranthène			0,01
	Naphtalène			0,05
	Nickel et ses composés			10
	Plomb et ses composés			5
	Tétrachloroéthylène			0,5
	Trichloroéthylène			0,5
	Toluène			1
	Xylènes (Somme o,m,p)			2
	Zinc et ses composés			10
	1,2 dichloroéthane			2
	Nonylphénols			0,1
	Arsenic et ses composés			5
	Chlorobenzène			1
	Hexachlorocyclohexane (gamma isomère - Undane)			0,02
	Isopropylbenzène			1
	Diphényléther polybromés (BDE 47, 99, 100, 154, 153, 183, 209)			0,05
	Pentachlorobenzène			0,02
	Pentachlorophénol			0,1
	Atrazine			0,03
	Simazine			0,03
	Tétrachlorure de carbone			0,5
	Tributylétain cation			0,02
	Monobutylétain cation			0,02
	Dibutylétain cation			0,02
	Diuron			0,05
	Tributylphosphate			0,1

Si une substance prescrite dans la liste des substances en italique n'est pas détectée lors des trois premières mesures de la surveillance initiale, l'exploitant pourra indiquer à la préfecture et à l'inspection des installations classées qu'il ne continue pas la surveillance de cette substance. Chaque substance en italique pourra néanmoins être rajoutée à tout stade de la surveillance, en cas de déclassement de la masse d'eau par cette substance.

A l'issue des trois premières mesures, l'exploitant transmettra :

- les résultats des mesures,
- la démonstration que les mesures ont été réalisées dans des conditions représentatives.

ARTICLE 4.4.3. RAPPORT DE SYNTHÈSE DE LA SURVEILLANCE INITIALE

L'exploitant doit fournir dans un délai de 6 mois à compter de la première mesure, un rapport de synthèse de la surveillance initiale devant comprendre :

- un tableau récapitulatif des mesures sous une forme synthétique. Ce tableau comprend, pour chaque substance, sa concentration et son flux, pour chacune des mesures réalisées. Le tableau comprend également les concentrations minimale, maximale et moyenne mesurées sur les six échantillons, ainsi que les flux minimal, maximal et moyen calculés à partir des six mesures et les limites de quantification pour chaque mesure,
- l'ensemble des rapports des analyses réalisées en application du présent arrêté,
- l'exploitant devra également intégrer dans son rapport de synthèse :

- les données saisies sur le site INERIS (<http://rsde.ineris.fr>),
- les dates de transmission associées,
- la qualification attribuée par l'INERIS aux analyses (correction, incertaine, incorrect, réductible),
- un état récapitulatif à partir de l'espace personnalisé qui lui est attribué sur le site,
- les débits et les flux journaliers,
- le classement des substances en 3 catégories (substances à abandonner, substances à surveiller, substances avec programme d'action),
- dans le cas où l'exploitant a réalisé lui-même le prélèvement des échantillons, l'ensemble des éléments permettant d'attester de la traçabilité de ces opérations de prélèvement et de mesure de débit,
- des commentaires et explications sur les résultats obtenus et leurs éventuelles variations, en évaluant les origines possibles des substances rejetées, notamment au regard des activités industrielles exercées et des produits utilisés,
- des propositions dûment argumentées, le cas échéant, si l'exploitant souhaite demander l'abandon de la surveillance pour certaines substances. L'exploitant pourra notamment demander la suppression de la surveillance des substances présentes dans le rejet des eaux industrielles qui répondront à au moins l'une des trois conditions suivantes (la troisième condition n'étant remplie que si les deux critères 3.1 et 3.2 qui la composent sont tous les deux respectés) :
 1. il est clairement établi que ce sont les eaux amont qui sont responsables de la présence de la substance dans les rejets de l'établissement,
 2. toutes les concentrations mesurées pour la substance sont strictement inférieures à la limite de quantification LQ définie pour cette substance à l'annexe 5.2 du document figurant en annexe 2 du présent arrêté préfectoral,
 - 3.

3.1 toutes les concentrations mesurées pour la substance sont inférieures à 10*NQE (norme de qualité environnementale ou, en l'attente de leur adoption en droit français, 10*NQEp, norme de qualité environnementale provisoire fixée dans la circulaire DE/DPPR du 7 mai 2007),

ET

3.2 tous les flux journaliers calculés pour la substance sont inférieurs à 10 % du flux journalier théorique admissible par le milieu récepteur (le flux journalier admissible étant calculé à partir du produit du débit mensuel d'étiage de fréquence quinquennale sèche QMNA5 et de la NQE ou NQEp conformément aux explications de l'alinéa précédent).

- des propositions dûment argumentées, le cas échéant, si l'exploitant souhaite adopter un rythme de mesures autre que trimestriel pour la poursuite de la surveillance,
- le cas échéant, les résultats de mesures de qualité des eaux d'alimentation en précisant leur origine (superficielle, souterraine ou adduction d'eau potable).

ARTICLE 4.4.4. REMONTÉE D'INFORMATIONS SUR L'ÉTAT D'AVANCEMENT DE LA SURVEILLANCE DES REJETS – DÉCLARATION DES DONNÉES RELATIVES À LA SURVEILLANCE DES REJETS AQUEUX

Les résultats des mesures du mois N réalisées en application de l'article 4.4.2 du présent arrêté sont saisis sur le site de télé-déclaration du ministère chargé de l'environnement prévu à cet effet et sont transmis mensuellement à l'inspection des installations classées par voie électronique avant la fin du mois N+1.

L'ensemble des résultats des mesures se rapportant aux rejets aqueux soumis à autosurveillance seront également saisis sur le site de télé-déclaration du ministère.

Dans l'attente de la possibilité généralisée à l'échelle nationale de l'outil de télé-déclaration du ministère ou si l'exploitant n'utilise pas la transmission électronique via le site de télé-déclaration mentionné à l'alinéa précédent, il est tenu :

- de transmettre mensuellement par écrit avant la fin du mois N+1 à l'inspection des installations classées un récapitulatif relatif aux résultats des mesures et analyses du mois N ainsi que les éléments relatifs au contexte de la mesure analytique des substances,
- de transmettre mensuellement à l'INERIS par le biais du site <http://rsde.ineris.fr> les éléments relatifs au contexte de la mesure analytique des substances figurant en annexe 2 du présent arrêté.

TITRE 5 - DÉCHETS

CHAPITRE 5.1 PRINCIPES DE GESTION

ARTICLE 5.1.1. LIMITATION DE LA PRODUCTION DE DÉCHETS

L'exploitant prend toutes les dispositions nécessaires dans la conception, l'aménagement, et l'exploitation de ses installations pour assurer une bonne gestion des déchets de son entreprise et en limiter la production.

ARTICLE 5.1.2. SÉPARATION DES DÉCHETS

L'exploitant effectue à l'intérieur de son établissement la séparation des déchets (dangereux ou non) de façon à faciliter leur traitement ou leur élimination dans des filières spécifiques.

Les déchets dangereux sont définis par l'article R 541-8 du code de l'environnement

Les déchets d'emballage visés par les articles R 543-66 à R 543-72 du code de l'environnement sont valorisés par réemploi, recyclage ou toute autre action visant à obtenir des déchets valorisables ou de l'énergie.

Les huiles usagées doivent être éliminées conformément aux articles R 543-3 à R 543-15 et R 543-40 du code de l'environnement portant réglementation de la récupération des huiles usagées et ses textes d'application (arrêté ministériel du 28 janvier 1999). Elles sont stockées dans des réservoirs étanches et dans des conditions de séparation satisfaisantes, évitant notamment les mélanges avec de l'eau ou tout autre déchet non huileux ou contaminé par des PCB.

Les piles et accumulateurs usagés doivent être éliminés conformément aux dispositions de l'article R 543-131 du code de l'environnement relatif à la mise sur le marché des piles et accumulateurs et à leur élimination.

Les pneumatiques usagés doivent être éliminés conformément aux dispositions de l'article R 543-137 à R 543-151 du code de l'environnement ; ils sont remis à des opérateurs agréés (collecteurs ou exploitants d'installations d'élimination) ou aux professionnels qui utilisent ces déchets pour des travaux publics, de remblaiement, de génie civil ou pour l'ensilage.

Les déchets d'équipements électriques et électroniques sont enlevés et traités selon les dispositions des articles R 543-196 à R 543-201 du code de l'environnement.

Les huiles usagées doivent être remises à des opérateurs agréés (ramasseurs ou exploitants d'installations d'élimination).

ARTICLE 5.1.3. CONCEPTION ET EXPLOITATION DES INSTALLATIONS D'ENTREPOSAGE INTERNES DES DÉCHETS

Les déchets et résidus produits, entreposés dans l'établissement, avant leur traitement ou leur élimination, doivent l'être dans des conditions ne présentant pas de risques de pollution (prévention d'un lessivage par des eaux météoriques, d'une pollution des eaux superficielles et souterraines, des envols et des odeurs) pour les populations avoisinantes et l'environnement.

La quantité de déchets entreposés sur le site ne doit pas dépasser la quantité mensuelle produite ou un lot normal d'expédition vers les installations d'élimination.

ARTICLE 5.1.4. DÉCHETS TRAITÉS OU ÉLIMINÉS À L'EXTÉRIEUR DE L'ÉTABLISSEMENT

L'exploitant élimine ou fait éliminer les déchets produits dans des conditions propres à garantir les intérêts visés à l'article L 511-1 du code de l'environnement. Il s'assure que les installations utilisées pour cette élimination sont régulièrement autorisées à cet effet.

ARTICLE 5.1.5. DÉCHETS TRAITÉS OU ÉLIMINÉS À L'INTÉRIEUR DE L'ÉTABLISSEMENT

A l'exception des installations spécifiquement autorisées, toute élimination de déchets dans l'enceinte de l'établissement (incinération à l'air libre, mise en dépôt à titre définitif) est interdite.

Les boues issues du traitement biologique des eaux industrielles sont pré-traitées sur site de la façon suivante :

- conditionnement dans une cuve de 5 m³,
- addition de polymère pour faciliter l'agglomération des matières,
- passage par une table d'égouttage pour augmenter la sécheresse, et
- stockage dans une benne couverte dédiée avant élimination par un prestataire agréé.

ARTICLE 5.1.6. TRANSPORT

Chaque lot de déchets dangereux expédié vers l'extérieur doit être accompagné du bordereau de suivi établi en application de l'arrêté ministériel du 29 juillet 2005 relatif au bordereau de suivi des déchets dangereux mentionné à l'article 541-45 du code de l'environnement.

Les opérations de transport de déchets doivent respecter les dispositions des articles R 541-50 à R 541-64 et R 541-79 du code de l'environnement relatif au transport par route au négoce et au courtage de déchets. La liste mise à jour des transporteurs utilisés par l'exploitant, est tenue à la disposition de l'inspection des installations classées.

L'importation ou l'exportation de déchets ne peut être réalisée qu'après accord des autorités compétentes en application du règlement (CE) n° 1013/2006 du Parlement européen et du Conseil du 14 juin 2006 concernant les transferts de déchets.

ARTICLE 5.1.7. DÉCHETS PRODUITS PAR L'ÉTABLISSEMENT

Les principaux déchets générés par le fonctionnement normal des installations sont limités aux quantités suivantes :

Type de déchets	Codes des déchets	Nature des déchets	Quantités estimées	Mode de traitement
Déchets non dangereux	20 03 01	Déchets ménagers en mélange	non définie	Incinération avec valorisation énergétique
	15 01 01	Emballages en papier	non définie	Recyclage
	15 01 06	Emballages en mélange (bouteilles, conserves, cartons)	non définie	Recyclage
	16 07 99	Vidange des fonds de citerne avant lavage	35 t / an	Pré-traitement - valorisation énergétique
	19 08 02	Boues / sables issus des débourbeurs	50 t / an	Pré-traitement - valorisation énergétique
	19 08 12	Boues issues du traitement biologique des eaux de lavage	5 t / semaine	Pré-traitement - valorisation agricole
Déchets dangereux	13 05 02	Boues issues des séparateurs hydrocarbures	2 t / semaine	Pré-traitement - valorisation énergétique
	13 05 06	Hydrocarbures issus des séparateurs hydrocarbures		Pré-traitement - valorisation énergétique

ARTICLE 5.1.8. EMBALLAGES INDUSTRIELS

Les déchets d'emballages industriels doivent être éliminés dans les conditions des articles R 543-66 à R 543-72 et R 543-74 du code de l'environnement portant application des articles L 541-1 et suivants du code de l'environnement relatifs à l'élimination des déchets et à la récupération des matériaux et relatif, notamment, aux déchets d'emballage dont les détenteurs ne sont pas des ménages (J.O. du 21 juillet 1994).

TITRE 6 PRÉVENTION DES NUISANCES SONORES ET DES VIBRATIONS

CHAPITRE 6.1 DISPOSITIONS GÉNÉRALES

ARTICLE 6.1.1. AMÉNAGEMENTS

L'installation est construite, équipée et exploitée de façon que son fonctionnement ne puisse être à l'origine de bruits transmis par voie aérienne ou sol-dienne, de vibrations mécaniques susceptibles de compromettre la santé ou la sécurité du voisinage ou de constituer une nuisance pour celle-ci.

Les opérations de lavage ont notamment lieu sous station de lavage couverte avec portes fermées.

Les prescriptions de l'arrêté ministériel du 23 janvier 1997 relatif à la limitation des bruits émis dans l'environnement par les installations relevant du livre V – titre I du Code de l'Environnement, ainsi que les règles techniques annexées à la circulaire du 23 juillet 1986 relative aux vibrations mécaniques émises dans l'environnement par les installations classées sont applicables.

ARTICLE 6.1.2. VÉHICULES ET ENGIN

Les véhicules de transport, les matériels de manutention et les engins de chantier utilisés à l'intérieur de l'établissement, et susceptibles de constituer une gêne pour le voisinage, sont conformes aux dispositions des articles R 571-1 à R 571-24 du code de l'environnement.

Le moteur des camions est à l'arrêt lors des phases de lavage et lors des périodes d'attente ou de stationnement.

ARTICLE 6.1.3. APPAREILS DE COMMUNICATION

L'usage de tout appareil de communication par voie acoustique (sirènes, avertisseurs, haut-parleurs ...) gênant pour le voisinage est interdit sauf si leur emploi est exceptionnel et réservé à la prévention ou au signalement d'incidents graves ou d'accidents.

CHAPITRE 6.2 NIVEAUX ACOUSTIQUES

ARTICLE 6.2.1. VALEURS LIMITES D'ÉMERGENCE

Niveau de bruit ambiant existant dans les zones à émergence réglementée	Émergence admissible pour la période allant de 7h à 22h, sauf dimanches et jours fériés	Émergence admissible pour la période allant de 22h à 7h, ainsi que les dimanches et jours fériés
Supérieur à 45 dB(A)	5 dB(A)	3 dB(A)

ARTICLE 6.2.2. NIVEAUX LIMITES DE BRUIT

Les niveaux limites de bruit ne doivent pas dépasser en limite de propriété de l'établissement les valeurs suivantes pour les différentes périodes de la journée :

PERIODES	PERIODE DE JOUR Allant de 7h à 22h, (sauf dimanches et jours fériés)	PERIODE DE NUIT Allant de 22h à 7h, (ainsi que dimanches et jours fériés)
Point 4 - Ouest	70 dB(A)	60 dB(A)
Point 5 - Est	70 dB(A)	60 dB(A)

Les émissions sonores dues aux activités des installations ne doivent pas engendrer une émergence supérieure aux valeurs admissibles fixées dans le tableau figurant à l'article 6.2.1, dans les zones à émergence réglementée.

Les zones à émergence réglementée sont définies sur le plan annexé au présent arrêté.

L'exploitant fournira, dans les 3 mois suivant le début d'exploitation du site, une étude bruit afin de vérifier le respect des valeurs limites imposées par l'arrêté préfectoral. Le cas échéant, toutes dispositions devront être prises par l'exploitant pour respecter les valeurs limites de bruit en tous points du site.

CHAPITRE 6.3 VIBRATIONS

En cas d'émissions de vibrations mécaniques gênantes pour le voisinage ainsi que pour la sécurité des biens ou des personnes, les points de contrôle, les valeurs des niveaux limites admissibles ainsi que la mesure des niveaux vibratoires émis seront déterminés suivant les spécifications des règles techniques annexées à la circulaire ministérielle n° 23 du 23 juillet 1986 relative aux vibrations mécaniques émises dans l'environnement par les installations classées.

Les pompes sont notamment installées à l'intérieur du local technique sur patins anti-vibrateurs.

TITRE 7 - PRÉVENTION DES RISQUES TECHNOLOGIQUES

CHAPITRE 7.1 CARACTÉRISATION DES RISQUES

ARTICLE 7.1.1. INVENTAIRE DES SUBSTANCES OU PRÉPARATIONS DANGEREUSES PRÉSENTES DANS L'ÉTABLISSEMENT

L'inventaire et l'état des stocks des substances ou préparations dangereuses susceptibles d'être présentes dans l'établissement (nature, état physique, quantité, emplacement) en tenant compte des phrases de risques codifiées par la réglementation en vigueur est constamment tenu à jour. Les incompatibilités entre les substances et préparations sont également précisées.

Cet inventaire est tenu à la disposition permanente des services de secours et de l'inspection des installations classées.

ARTICLE 7.1.2. ZONAGE INTERNES À L'ÉTABLISSEMENT

L'exploitant identifie les zones de l'établissement susceptibles d'être à l'origine d'incendie, d'émanations toxiques ou d'explosion de par la présence de substances ou préparations dangereuses stockées ou utilisées ou d'atmosphères nocives ou explosibles pouvant survenir soit de façon permanente ou semi-permanente.

Ces zones sont matérialisées par des moyens appropriés et reportées sur un plan systématiquement tenu à jour.

La nature exacte du risque et les consignes à observer sont indiquées à l'entrée de ces zones et en tant que de besoin rappelées à l'intérieur de celles-ci. Ces consignes sont incluses dans les plans de secours s'ils existent.

Article 7.1.2.1. Zones susceptibles d'être à l'origine d'une explosion

L'exploitant définit sous sa responsabilité dans lesquelles peuvent apparaître des atmosphères explosives :

- soit de façon permanente ou semi-permanente dans le cadre du fonctionnement normal de l'établissement
- soit de manière épisodique avec une faible fréquence et une courte durée.

L'exploitant tient à jour et à la disposition de l'inspecteur des installations classées un plan des zones à atmosphères explosives. Les zones où peuvent apparaître des atmosphères explosives sont matérialisées dans l'établissement par des moyens appropriés (marquage au sol, panneaux, ...).

Le plan des zones à risques d'explosion est porté à la connaissance de l'organisme chargé de la vérification des installations électriques.

CHAPITRE 7.2 INFRASTRUCTURES ET INSTALLATIONS

ARTICLE 7.2.1. ACCÈS ET CIRCULATION DANS L'ÉTABLISSEMENT

L'exploitant fixe les règles de circulation et de stationnement, applicables à l'intérieur de l'établissement. Les règles sont portées à la connaissance des intéressés par une signalisation adaptée et une information appropriée.

Les voies de circulation et d'accès sont notamment délimitées, maintenues en constant état de propreté et dégagées de tout objet susceptible de gêner le passage. Ces voies sont aménagées pour que les engins des services d'incendie et de secours puissent évoluer sans difficulté.

L'établissement est efficacement clôturé sur la totalité de sa périphérie.

Article 7.2.1.1. Gardiennage et contrôle des accès

L'exploitant prend les dispositions nécessaires au contrôle des accès, ainsi qu'à la connaissance permanente des personnes présentes dans l'établissement.

Les employés sont munis d'un code. Les visiteurs et entreprises extérieures sont orientées vers l'accueil.

Le site est protégé contre les intrusions par une clôture et un portail automatique actionnable par un code ou via l'interphone. Une alarme intrusion est installée avec report d'alarme vers une société de télésurveillance ou vers une personne d'astreinte désignée par l'exploitant.

Le site est accessible de nuit aux chauffeurs. Un système de code est mis en place pour l'ouverture du portail.

Dans le bâtiment, seule la salle de repos avec l'espace sanitaire est accessible aux chauffeurs la nuit. L'accès aux autres salles et autres installations est matériellement interdit. Les emplacements dédiés au stationnement des véhicules sont clairement définis. Les consignes fixant les règles de fonctionnement la nuit sont présentées aux chauffeurs.

Article 7.2.1.2. Caractéristiques minimales des voies

La façade principale du bâtiment est accessible par un espace libre (cour en enrobé) desservi par la voie communale.

Les voies devront respecter les dispositions suivantes (voie utilisable par les engins) :

- largeur de la bande de roulement : 3 m (bandes réservées au stationnement exclues)
- Force portante calculée pour un véhicule de 160 kN (avec un maximum de 90 kN par essieu, ceux-ci étant distants de 3,60 m au minimum)
- résistance au poinçonnement : 80 N/cm² sur une surface minimale de 0,20 m².
- rayon intérieur de giration minimal : 11 m
- Surlargeur $S = 15/R$ dans les virages de rayon inférieur à 50 m (S et R, surlargeur et rayon intérieur étant exprimés en mètres).
- hauteur libre : 3,50 m
- Pente inférieure à 15%

ARTICLE 7.2.2. BÂTIMENTS ET LOCAUX

Les bâtiments et locaux sont conçus et aménagés de façon à pouvoir détecter rapidement un départ d'incendie et s'opposer à la propagation d'un incendie.

A l'intérieur des ateliers, les allées de circulation sont aménagées et maintenues constamment dégagées pour faciliter la circulation du personnel ainsi que l'intervention des secours en cas de sinistre.

Dans les bâtiments de stockage ou d'utilisation de produits susceptibles en cas d'accident de générer des dangers pour les intérêts visés à l'article L.511-1 du code de l'environnement, toutes les parois sont de propriété REI120. Les percements ou ouvertures effectués dans les murs ou parois séparatifs, par exemple pour le passage de gaines ou de galeries techniques sont rebouchés afin d'assurer un degré coupe-feu équivalent à celui exigé pour ces murs ou parois séparatifs. Les conduits de ventilation sont munis de clapets coupe-feu à la paroi de séparation, restituant le degré coupe-feu de la paroi traversée.

Les portes communicantes entre les murs coupe-feu sont de qualité EI 120 et munies d'un dispositif de fermeture automatique qui peut être commandé de part et d'autre du mur de séparation des cellules. La fermeture automatique des portes coupe-feu n'est pas gênée par des obstacles.

Les parois séparatives dépassent d'au moins 1 mètre la couverture au droit du franchissement. La toiture est recouverte d'une bande de protection incombustible de classe A1 sur une largeur minimale de 5 mètres, de part et d'autre des parois séparatives.

Les sols des aires et locaux de stockage sont incombustibles (classe A1).

Le bâtiment est réalisé en charpente métallique avec plancher haut en béton. Le bâtiment est recoupé par des murs en parpaings de type REI120 :

- au rez-de chaussée : entre le local technique et les locaux administratifs et entre la chaufferie et le local technique. Aucune porte ne donnera accès à la chaufferie depuis le local technique,
- au 1er étage : entre le magasin et les locaux administratifs.

La surface du plus grand volume non recoupé est de 774 m².

ARTICLE 7.2.3. INSTALLATIONS ÉLECTRIQUES – MISE À LA TERRE

Les installations électriques sont conçues, réalisées et entretenues conformément aux normes en vigueur.

La mise à la terre est effectuée suivant les règles de l'art et distincte de celle des installations de protection contre la foudre.

Une vérification de l'ensemble de l'installation électrique est effectuée au minimum une fois par an par un organisme compétent qui mentionne très explicitement les déficiences relevées dans son rapport. L'exploitant conserve une trace écrite des éventuelles mesures correctives prises.

Dans le cas d'un éclairage artificiel, seul l'éclairage électrique est autorisé.

Si l'éclairage met en œuvre des lampes à vapeur de sodium ou de mercure, l'exploitant prend toute disposition pour qu'en cas d'éclatement de l'ampoule, tous les éléments soient confinés dans l'appareil.

Les appareils d'éclairage électrique ne sont pas situés en des points susceptibles d'être heurtés en cours d'exploitation ou sont protégés contre les chocs.

Ils sont en toute circonstance éloignés des matières entreposées pour éviter leur échauffement.

ARTICLE 7.2.4. ZONES À ATMOSPHÈRES EXPLOSIVES

Les dispositions de l'article 2 de l'arrêté ministériel du 31 mars 1980, portant réglementation des installations électriques des établissements réglementés au titre de la législation sur les installations classées et susceptibles de présenter des risques d'explosion, sont applicables à l'ensemble des zones de risque d'atmosphère explosive de l'établissement.

Article 7.2.4.1. Conception générale des installations

Les installations comprises dans les zones où peuvent apparaître des atmosphères explosives sont conçues ou situées de façon à limiter les risques d'explosion et à en limiter les effets, en particulier de façon à éviter les projections de matériaux ou objets divers à l'extérieur de l'établissement.

Article 7.2.4.2. Matériel électrique

Les dispositions de l'article 2, 3 et 4 de l'arrêté ministériel du 31 mars 1980 portant réglementation des installations électriques des établissements réglementés au titre de la législation sur les installations classées et susceptibles de présenter des risques d'explosion sont applicables à l'ensemble des zones de sécurité de l'établissement.

Article 7.2.4.3. Ventilation

En fonctionnement normal, les locaux comportant des zones où peuvent apparaître des atmosphères explosives sont ventilés convenablement et de façon à éviter toute accumulation de gaz ou de vapeurs.

Article 7.2.4.4. Prévention des explosions

Les masses métalliques susceptibles d'engendrer des charges électrostatiques sont mises à la terre et reliées par des liaisons équipotentielles.

En particulier, pour le lavage de citerne ayant contenu de l'éthanol, les citernes sont mises à la terre dès leur arrivée et il est interdit de faire d'autres opérations de lavage sur les pistes adjacentes du lavage.

ARTICLE 7.2.5. PROTECTION CONTRE LA Foudre

Les installations sur lesquelles une agression par la foudre peut être à l'origine d'événements susceptibles de porter gravement atteinte, directement ou indirectement à la sécurité des installations, à la sécurité des personnes ou à la qualité de l'environnement, sont protégées contre la foudre en application de l'arrêté ministériel en vigueur.

ARTICLE 7.2.6. CHAUFFERIE

La chaufferie est située dans un local exclusivement réservé à cet effet, isolé par une paroi de degré REI 120. Aucune porte ne donnera accès à la chaufferie depuis le local technique.

La coupure de l'alimentation gaz est assurée par deux vannes automatiques redondantes, placées en série sur la conduite d'alimentation en gaz. Ces vannes sont asservies chacune à des capteurs de détection de gaz et un pressostat. Toute la chaîne de coupure automatique (détection, transmission du signal, fermeture de l'alimentation de gaz) est testée périodiquement. La position ouverte ou fermée de ces organes est clairement identifiable par le personnel d'exploitation.

Dans les zones à risques incendie ou explosion, le chauffage des bâtiments ne peut être réalisé que par eau chaude, vapeur produite par un générateur thermique ou autre système présentant un degré de sécurité équivalent. Les systèmes de chauffage par aérotherme à gaz ne sont pas autorisés dans les bâtiments de stockage ou d'exploitation.

Dans le cas d'un chauffage par air chaud pulsé de type indirect produit par un générateur thermique, toutes les gaines d'air chaud sont entièrement réalisées en matériaux A2 s1 d0 (anciennement M0). En particulier, les canalisations métalliques, lorsqu'elles sont calorifugées, ne sont garnies que de calorifuges matériaux A2 s1 d0 (anciennement M0). Des clapets coupe-feu sont installés si les canalisations traversent une paroi.

CHAPITRE 7.3 GESTION DES OPÉRATIONS PORTANT SUR DES SUBSTANCES POUVANT PRÉSENTER DES DANGERS

ARTICLE 7.3.1. CONSIGNES D'EXPLOITATION DESTINÉES À PRÉVENIR LES ACCIDENTS

Les opérations comportant des manipulations susceptibles de créer des risques, en raison de leur nature ou de leur proximité avec des installations dangereuses, et la conduite des installations, dont le dysfonctionnement aurait par leur développement des conséquences dommageables pour le voisinage et l'environnement (phases de démarrage et d'arrêt, fonctionnement normal, entretien...) font l'objet de procédures et instructions d'exploitation écrites et contrôlées.

Ces consignes doivent notamment indiquer :

- l'interdiction de fumer ;
- l'interdiction de tout brûlage à l'air libre ;
- l'interdiction d'apporter du feu sous une forme quelconque à proximité des stockages de matières combustibles et des zones à risque d'explosion ;
- l'obligation du « permis d'intervention » ou « permis de feu » ;
- les procédures d'arrêt d'urgence et de mise en sécurité de l'installation (électricité, ventilation, climatisation, chauffage, fermeture des portes coupe-feu, obturation des écoulements d'égouts notamment) ;
- les moyens d'extinction à utiliser en cas d'incendie ;
- la procédure d'alerte avec les numéros de téléphone du responsable d'intervention de l'établissement, des services d'incendie et de secours.

L'exploitant tient à la disposition de l'inspection des installations classées les bilans relatifs à la gestion du retour d'expérience.

ARTICLE 7.3.2. INTERDICTION DE FEUX

Il est interdit d'apporter du feu ou une source d'ignition sous une forme quelconque dans les zones de dangers présentant des risques d'incendie ou d'explosion sauf pour les interventions ayant fait l'objet d'un permis d'intervention spécifique.

ARTICLE 7.3.3. FORMATION DU PERSONNEL

Outre l'aptitude au poste occupé, les différents opérateurs et intervenants sur le site, y compris le personnel intérimaire, reçoivent une formation sur les risques inhérents des installations, la conduite à tenir en cas d'incident ou accident et, sur la mise en œuvre des moyens d'intervention.

ARTICLE 7.3.4. TRAVAUX D'ENTRETIEN ET DE MAINTENANCE

Tous les travaux d'extension, modification ou maintenance dans les installations ou à proximité des zones à risque inflammable, explosible et toxique sont réalisés sur la base d'un dossier préétabli définissant notamment leur nature, les risques présentés, les conditions de leur intégration au sein des installations ou unités en exploitation et les dispositions de conduite et de surveillance à adopter.

Les travaux font l'objet d'un permis délivré par une personne dûment habilitée et nommément désignée.

Article 7.3.4.1. « permis d'intervention » ou « permis de feu »

Les travaux conduisant à une augmentation des risques (emploi d'une flamme ou d'une source chaude par exemple) ne peuvent être effectués qu'après délivrance d'un « permis d'intervention » et éventuellement d'un « permis de feu » et en respectant une consigne particulière

Le « permis d'intervention » et éventuellement le « permis de feu » et la consigne particulière doivent être établis et visés par l'exploitant ou une personne qu'il aura nommément désignée. Lorsque les travaux sont effectués par une entreprise extérieure, le « permis d'intervention » et éventuellement le « permis de feu » et la consigne particulière doivent être signés par l'exploitant et l'entreprise extérieure ou les personnes qu'ils auront nommément désignées.

Après la fin des travaux et avant la reprise de l'activité, une vérification des installations doit être effectuée par l'exploitant ou son représentant ou le représentant de l'éventuelle entreprise extérieure.

CHAPITRE 7.4 PRÉVENTION DES POLLUTIONS ACCIDENTELLES

ARTICLE 7.4.1. ORGANISATION DE L'ÉTABLISSEMENT

Une consigne écrite doit préciser les vérifications à effectuer, en particulier pour s'assurer périodiquement de l'étanchéité des dispositifs de rétention, préalablement à toute remise en service après arrêt d'exploitation, et plus généralement aussi souvent que le justifieront les conditions d'exploitation.

Les vérifications, les opérations d'entretien et de vidange des rétentions doivent être notées sur un registre spécial tenu à la disposition de l'inspection des installations classées.

ARTICLE 7.4.2. ÉTIQUETAGE DES SUBSTANCES ET PRÉPARATIONS DANGEREUSES

Les fûts, réservoirs et autres emballages, les récipients fixes de stockage de produits dangereux d'un volume supérieur à 800 l portent de manière très lisible la dénomination exacte de leur contenu, le numéro et le symbole de danger défini dans la réglementation relative à l'étiquetage des substances et préparations chimiques dangereuses.

A proximité des aires permanentes de stockage de produits dangereux en récipients mobiles, les symboles de danger ou les codes correspondant aux produits doivent être indiqués de façon très lisible.

ARTICLE 7.4.3. RÉTENTIONS

Tout stockage fixe ou temporaire d'un liquide susceptible de créer une pollution des eaux ou des sols est associé à une capacité de rétention dont le volume est au moins égal à la plus grande des deux valeurs suivantes :

- 100 % de la capacité du plus grand réservoir,
- 50 % de la capacité des réservoirs associés.

Cette disposition n'est pas applicable aux bassins de traitement des eaux résiduaires.

Pour les stockages de récipients de capacité unitaire inférieure ou égale à 250 litres, la capacité de rétention est au moins égale à :

- dans le cas de liquides inflammables, à l'exception des lubrifiants, 50 % de la capacité totale des fûts,
- dans les autres cas, 20 % de la capacité totale des fûts,
- dans tous les cas, 800 l minimum ou égale à la capacité totale lorsque celle-ci est inférieure à 800 l.

La capacité de rétention est étanche aux produits qu'elle pourrait contenir, résiste à l'action physique et chimique des fluides et peut être contrôlée à tout moment. Il en est de même pour son éventuel dispositif d'obturation qui est maintenu fermé en permanence.

Les capacités de rétention ou les réseaux de collecte et de stockage des égouttures et effluents accidentels ne comportent aucun moyen de vidange par simple gravité dans le réseau d'assainissement ou le milieu naturel.

La conception de la capacité est telle que toute fuite survenant sur un réservoir associé y soit récupérée, compte tenu en particulier de la différence de hauteur entre le bord de la capacité et le sommet du réservoir.

Ces capacités de rétention doivent être construites suivant les règles de l'art, en limitant notamment les surfaces susceptibles d'être mouillées en cas de fuite.

Les déchets et résidus produits considérés comme des substances ou préparations dangereuses sont stockés, avant leur revalorisation ou leur élimination, dans des conditions ne présentant pas de risques de pollution (prévention d'un lessivage par les eaux météoriques, d'une pollution des eaux superficielles et souterraines, des envois et des odeurs) pour les populations avoisinantes et l'environnement.

Les stockages temporaires, avant recyclage ou élimination des déchets considérés comme des substances ou préparations dangereuses, sont réalisés sur des cuvettes de rétention étanches et aménagées pour la récupération des eaux météoriques.

ARTICLE 7.4.4. RÉSERVOIRS

L'étanchéité du (ou des) réservoir(s) associé(s) à la rétention doit pouvoir être contrôlée à tout moment.

Les matériaux utilisés doivent être adaptés aux produits utilisés de manière, en particulier, à éviter toute réaction parasite dangereuse.

Les canalisations doivent être installées à l'abri des chocs et donner toute garantie de résistance aux actions mécaniques, physiques, chimiques ou électrolytiques. Il est en particulier interdit d'intercaler des tuyauteries flexibles entre le réservoir et les robinets ou clapets d'arrêt, isolant ce réservoir des appareils d'utilisation.

ARTICLE 7.4.5. RÈGLES DE GESTION DES STOCKAGES EN RÉTENTION

Les réservoirs ou récipients contenant des produits incompatibles ne sont pas associés à une même rétention.

Le stockage des liquides inflammables, ainsi que des autres produits, toxiques, corrosifs ou dangereux pour l'environnement, n'est autorisé sous le niveau du sol que dans des réservoirs installés en fosse maçonnée ou assimilés, et pour les liquides inflammables dans le respect des dispositions du présent arrêté.

L'exploitant veille à ce que les volumes potentiels de rétention restent disponibles en permanence. A cet effet, l'évacuation des eaux pluviales respecte les dispositions du présent arrêté.

ARTICLE 7.4.6. STOCKAGE SUR LES LIEUX D'EMPLOI

Les matières premières, produits intermédiaires et produits finis considérés comme des substances ou des préparations dangereuses sont limités en quantité stockée et utilisée dans les ateliers au minimum technique permettant leur fonctionnement normal.

Les volumes des contenants de produits sont limités à 1000 litres.

ARTICLE 7.4.7. TRANSPORTS - CHARGEMENTS - DÉCHARGEMENTS

Les aires de chargement et de déchargement de véhicules citernes sont étanches et reliées à des rétentions dimensionnées selon les mêmes règles que pour les stockages.

Le transport des produits à l'intérieur de l'établissement est effectué avec les précautions nécessaires pour éviter le renversement accidentel des emballages (stockage sur rétention immédiate).

Le stockage et la manipulation de produits dangereux ou polluants, solides ou liquides (ou liquéfiés) sont effectués sur des aires étanches et aménagées pour la récupération des fuites éventuelles.

ARTICLE 7.4.8. ÉLIMINATION DES SUBSTANCES OU PRÉPARATIONS DANGEREUSES

L'élimination des substances ou préparations dangereuses récupérées en cas d'accident suit prioritairement la filière déchets la plus appropriée.

CHAPITRE 7.5 MOYENS D'INTERVENTION EN CAS D'ACCIDENT ET ORGANISATION DES SECOURS

ARTICLE 7.5.1. DÉFINITION GÉNÉRALE DES MOYENS

L'exploitant met en œuvre des moyens d'intervention conformes à l'étude de dangers (extincteurs).

ARTICLE 7.5.2. ENTRETIEN DES MOYENS D'INTERVENTION

Ces équipements sont maintenus en bon état, repérés et facilement accessibles.

L'exploitant doit fixer les conditions de maintenance et les conditions d'essais périodiques de ces matériels.

Les dates, les modalités de ces contrôles et les observations constatées doivent être inscrites sur un registre tenu à la disposition des services de la protection civile, d'incendie et de secours et de l'inspection des installations classées.

ARTICLE 7.5.3. PROTECTIONS INDIVIDUELLES DU PERSONNEL D'INTERVENTION

Des masques ou appareils respiratoires d'un type correspondant au gaz ou émanations toxiques sont mis à disposition de toute personne susceptible d'intervenir en cas de sinistre.

Une réserve d'appareils respiratoires d'intervention (dont des masques autonomes isolants) est disposée dans au moins deux secteurs protégés de l'établissement et en sens opposé selon la direction des vents.

ARTICLE 7.5.4. RESSOURCES EN EAU ET MOUSSE

L'établissement dispose a minima d'extincteurs, en nombre et en qualité adaptés aux risques, judicieusement répartis dans l'établissement et notamment à proximité de matières combustibles et des postes de chargement et de déchargement des déchets.

La défense extérieure est réalisée par l'utilisation d'1 poteau d'incendie, situé en limite de propriété à l'entrée Sud-est. Le débit est de 60 m³/h sous 1 bar pendant 2 heures.

ARTICLE 7.5.5. CONSIGNES DE SÉCURITÉ

Sans préjudice des dispositions du code du travail, les modalités d'application des dispositions du présent arrêté sont établies, intégrées dans des procédures générales spécifiques et/ou dans les procédures et instructions de travail, tenues à jour et affichées dans les lieux fréquentés par le personnel.

Ces consignes indiquent notamment :

- l'interdiction d'apporter du feu sous une forme quelconque dans les parties de l'installation qui, en raison des caractéristiques qualitatives et quantitatives des matières mises en œuvre, stockées, utilisées ou produites, sont susceptibles d'être à l'origine d'un sinistre pouvant avoir des conséquences directes ou indirectes sur l'environnement, la sécurité publique ou le maintien en sécurité de l'installation,
- les procédures d'arrêt d'urgence et de mise en sécurité de l'installation (électricité, réseaux de fluides),
- les mesures à prendre en cas de fuite sur un récipient ou une canalisation contenant des substances dangereuses et notamment les conditions d'évacuation des déchets et eaux souillées en cas d'épandage accidentel,
- les moyens d'extinction à utiliser en cas d'incendie,
- la procédure d'alerte avec les numéros de téléphone du responsable d'intervention de l'établissement, des services d'incendie et de secours,
- la procédure permettant, en cas de lutte contre un incendie, d'isoler le site afin de prévenir tout transfert de pollution vers le milieu récepteur.

ARTICLE 7.5.6. CONSIGNES GÉNÉRALES D'INTERVENTION

Des consignes écrites sont établies pour la mise en œuvre des moyens d'intervention, d'évacuation du personnel et d'appel des secours extérieurs auxquels l'exploitant aura communiqué un exemplaire. Le personnel est entraîné à l'application de ces consignes.

ARTICLE 7.5.7. PROTECTION DES MILIEUX RÉCEPTEURS

Article 7.5.7.1. Bassin de confinement et bassin d'orage

Les réseaux d'assainissement susceptibles de recueillir l'ensemble des eaux polluées lors d'un accident ou d'un incendie (y compris les eaux d'extinction et de refroidissement) sont raccordés à un bassin de confinement étanche aux produits collectés et d'une capacité minimum de 216 m³ avant rejet vers le milieu naturel. La vidange suivra les principes imposés par le 4.3.11 traitant des eaux pluviales susceptibles d'être polluées.

La capacité de confinement tient compte à la fois du volume des eaux de pluie et d'extinction d'un incendie majeur sur le site. Le dispositif est maintenu en temps normal au niveau permettant une pleine capacité d'utilisation. Les organes de commande nécessaires à sa mise en service doivent pouvoir être actionnés en toute circonstance.

En outre, le bassin de confinement doit être signalé par une pancarte inaltérable comportant la mention "rétention des eaux d'extinction - capacité maximale : 216 m³".

Les dispositifs de protection du bassin d'infiltration (disconnecteurs ou tout autre dispositif permettant un isolement avec le milieu récepteur, ...) sont installés et maintenus afin de garantir leur efficacité.

TITRE 8 - SURVEILLANCE DES ÉMISSIONS ET DE LEURS EFFETS

CHAPITRE 8.1 PROGRAMME D'AUTO SURVEILLANCE

ARTICLE 8.1.1. PRINCIPE ET OBJECTIFS DU PROGRAMME D'AUTO SURVEILLANCE

Afin de maîtriser les émissions de ses installations et de suivre leurs effets sur l'environnement, l'exploitant définit et met en œuvre sous sa responsabilité un programme de surveillance de ses émissions et de leurs effets dit "programme d'auto-surveillance". L'exploitant adapte et actualise la nature et la fréquence de cette surveillance pour tenir compte des évolutions de ses installations, de leurs performances par rapport aux obligations réglementaires, et de leurs effets sur l'environnement. L'exploitant décrit dans un document tenu à la disposition de l'inspection des installations classées les modalités de mesures et de mise en œuvre de son programme de surveillance, y compris les modalités de transmission à l'inspection des installations classées.

Les articles suivants définissent le contenu minimum de ce programme en terme de nature de mesure, de paramètres et de fréquence pour les différentes émissions et pour la surveillance des effets sur l'environnement, ainsi que de fréquence de transmission des données d'auto-surveillance.

ARTICLE 8.1.2. MESURES COMPARATIVES

Outre les mesures auxquelles il procède sous sa responsabilité, afin de s'assurer du bon fonctionnement des dispositifs de mesure et des matériels d'analyse ainsi que de la représentativité des valeurs mesurées (absence de dérive), l'exploitant fait procéder à des mesures comparatives, selon des procédures normalisées lorsqu'elles existent, par un organisme extérieur différent de l'entité qui réalise habituellement les opérations de mesure du programme d'auto surveillance. Celui-ci doit être accrédité ou agréé par le ministère chargé de l'inspection des installations classées pour les paramètres considérés.

Ces mesures sont réalisées sans préjudice des mesures de contrôle réalisées par l'inspection des installations classées en application des dispositions des articles L 514-5 et L514-8 du code de l'environnement. Cependant, les contrôles inopinés exécutés à la demande de l'inspection des installations classées peuvent, avec l'accord de cette dernière, se substituer aux mesures comparatives.

CHAPITRE 8.2 MODALITÉS D'EXERCICE ET CONTENU DE L'AUTO SURVEILLANCE

ARTICLE 8.2.1. AUTO SURVEILLANCE DES ÉMISSIONS ATMOSPHÉRIQUES

Les dispositions définies à l'article 3.2.2 (SO₂, NO_x, poussières) sont contrôlées sous 3 mois après la mise en exploitation, puis annuellement.

ARTICLE 8.2.2. AUTO SURVEILLANCE DES REJETS AQUEUX

Les eaux usées industrielles rejetées vers la station d'épuration de Warmeriville font l'objet d'une auto-surveillance effectuée sous la responsabilité de l'exploitant et à ses frais.

Les paramètres à surveiller et les fréquences sont les suivants :

Paramètre	Fréquence
Volume	Journalière
Débit	Continue
pH	Continue
MES	Hebdomadaire
DCO	Hebdomadaire
DBO ₅	Hebdomadaire
Azote Kjeldhal (NTK)	Hebdomadaire
Phosphore Total (PT)	Hebdomadaire

Les dispositions pour les rejets d'eaux pluviales définies à l'article 4.3.11 sont contrôlés annuellement.

ARTICLE 8.2.3. AUTO SURVEILLANCE DES DÉCHETS

Les résultats de surveillance sont présentés selon un registre ou un modèle établi en accord avec l'inspection des installations classées ou conformément aux dispositions nationales lorsque le format est prédéfini. Ce récapitulatif prend en compte les types de déchets produits, les quantités et les filières d'élimination retenues.

L'exploitant utilise pour ses déclarations la codification réglementaire en vigueur.

Les déchets dangereux sont soumis aux articles R541-42 à R541-48 du code de l'environnement.

ARTICLE 8.2.4. AUTO SURVEILLANCE DES NIVEAUX SONORES

Une mesure de la situation acoustique sera effectuée sous 3 mois après la mise en exploitation puis tous les 3 ans, par un organisme ou une personne qualifiée dont le choix sera communiqué préalablement à l'inspection des installations classées. Ce contrôle sera effectué par référence au plan annexé au présent arrêté, indépendamment des contrôles ultérieurs que l'inspection des installations classées pourra demander.

CHAPITRE 8.3 SUIVI, INTERPRÉTATION ET DIFFUSION DES RÉSULTATS

ARTICLE 8.3.1. ACTIONS CORRECTIVES

L'exploitant suit les résultats des mesures qu'il réalise en application du paragraphe 8.2, notamment celles de son programme d'auto surveillance, les analyse et les interprète. Il prend le cas échéant les actions correctives appropriées lorsque des résultats font présager des risques ou inconvénients pour l'environnement ou d'écart par rapport au respect des valeurs réglementaires relatives aux émissions de ses installations ou de leurs effets sur l'environnement.

ARTICLE 8.3.2. ANALYSE ET TRANSMISSION DES RÉSULTATS DE L'AUTO SURVEILLANCE

Sans préjudice des dispositions de l'article R 512-69 du code de l'environnement, les rapports de synthèse établis par l'exploitant relatif aux résultats des mesures et analyses imposées au 8.2 traitent au minimum de l'interprétation des résultats de la période considérée (en particulier cause et ampleur des écarts), des mesures comparatives mentionnées au 8.1, des modifications éventuelles du programme d'auto-surveillance et des actions correctives mises en œuvre ou prévues (sur l'outil de production, de traitement des effluents, la maintenance...) ainsi que de leur efficacité.

ARTICLE 8.3.3. TRANSMISSION DES RÉSULTATS DE L'AUTO SURVEILLANCE DES REJETS ATMOSPHÉRIQUES

L'exploitant transmet annuellement et dans le mois qui suit leur réception, à l'inspection des installations classées, les résultats mentionnés à l'article 8.2.1.

ARTICLE 8.3.4. TRANSMISSION DES RÉSULTATS DE L'AUTO SURVEILLANCE DES REJETS AQUEUX

L'exploitant transmet à l'inspection des installations classées :

- trimestriellement, avant la fin du mois calendaire débutant le trimestre suivant, les résultats des rejets d'eaux industrielles (article 8.2.2) ;
- annuellement, dans le mois qui suit leur réception, les résultats des rejets d'eaux pluviales (article 4.3.11).

ARTICLE 8.3.5. TRANSMISSION DES RÉSULTATS DE L'AUTO SURVEILLANCE DES DÉCHETS

Les justificatifs évoqués à l'article 8.2.3 doivent être conservés cinq ans.

ARTICLE 8.3.6. ANALYSE ET TRANSMISSION DES RÉSULTATS DES MESURES DE NIVEAUX SONORES

Les résultats des mesures réalisées en application du 8.2.4 sont transmis à l'inspection des installations classées dans le mois qui suit leur réception avec les commentaires et propositions éventuelles d'amélioration.

TITRE 9 - ÉCHÉANCES

Articles	Types de mesure à prendre	Date d'échéance (à compter à partir de la date de notification du présent arrêté)
4.3.5	Étude technique de sol relative aux caractéristiques du bassin d'infiltration	Avant la mise en eau de l'installation
4.3.9	Convention de rejet	Sous 3 mois après la notification de signature de l'arrêté préfectoral et avant la mise en eau de l'installation
4.3.11	Rejets d'eaux pluviales	3 mois
6.2.2	Mesures des émissions sonores	3 mois
3.2.2	Mesure des rejets atmosphériques	3 mois

TITRE 10 - ANNEXES

Annexe 1 - plans de masse de l'installation

Annexe 2 - annexe 5 extraite de la circulaire du 05/01/09 relative à la mise en œuvre de la deuxième phase de l'action nationale de recherche et de réduction des substances dangereuses pour le milieu aquatique présentes dans les rejets des installations classées pour la protection de l'environnement (ICPE) soumises à autorisation

Annexe 3 - plan de mesure de bruit

TITRE 11 EXÉCUTION ET DIFFUSION

M. le secrétaire général de la préfecture de la Marne, M. le Directeur départemental des territoires de la Marne, M. le Directeur Régional de l'Environnement, de l'Aménagement et du Logement de Champagne Ardenne et M. l'inspecteur des installations classées, sont chargés chacun en ce qui les concerne de l'exécution du présent arrêté, dont une copie sera adressée pour information à M. le Sous Préfet de Reims, à la direction de l'ARS Champagne-Ardenne, à la DIRECCTE, à la DDT – service urbanisme habitat, au service interministériel régional des affaires civiles et économiques de défense et de la protection civile, au service départemental d'incendie et de secours, à la direction de l'agence de l'eau, à l'INOQ, ainsi qu'à MM. le Président de la Communauté de Communes de la Vallée de la Suippe et à Messieurs les maires d'Isles sur Suippe et Warmeriville qui en donneront communication à leur conseil communautaire ou municipal.

Notification en sera faite, à Monsieur le directeur de la Société WARMERIVILLE TANK WASHING, maître d'ouvrage du projet d'implantation d'une installation classée pour la protection de l'environnement sur le territoire de la commune d'Isles sur Suippe.

Monsieur le Maire d'ISLES SUR SUIPPE procédera à l'affichage en mairie de l'arrêté pendant un mois. A l'issue de ce délai, il dressera un procès-verbal des formalités d'affichage et une copie de l'arrêté sera conservée en mairie aux fins d'information de toute personne intéressée qui, par ailleurs, pourra en obtenir une copie sur demande adressée à la direction départementale des territoires de la Marne.

Un avis sera diffusé dans deux journaux du département de la Marne, aux frais du pétitionnaire, de façon à indiquer au public que le texte complet du présent arrêté est à sa disposition, soit en mairie d'Isles sur Suippe, soit à la DDT.

Châlons-en-Champagne, le 12 OCT. 2011

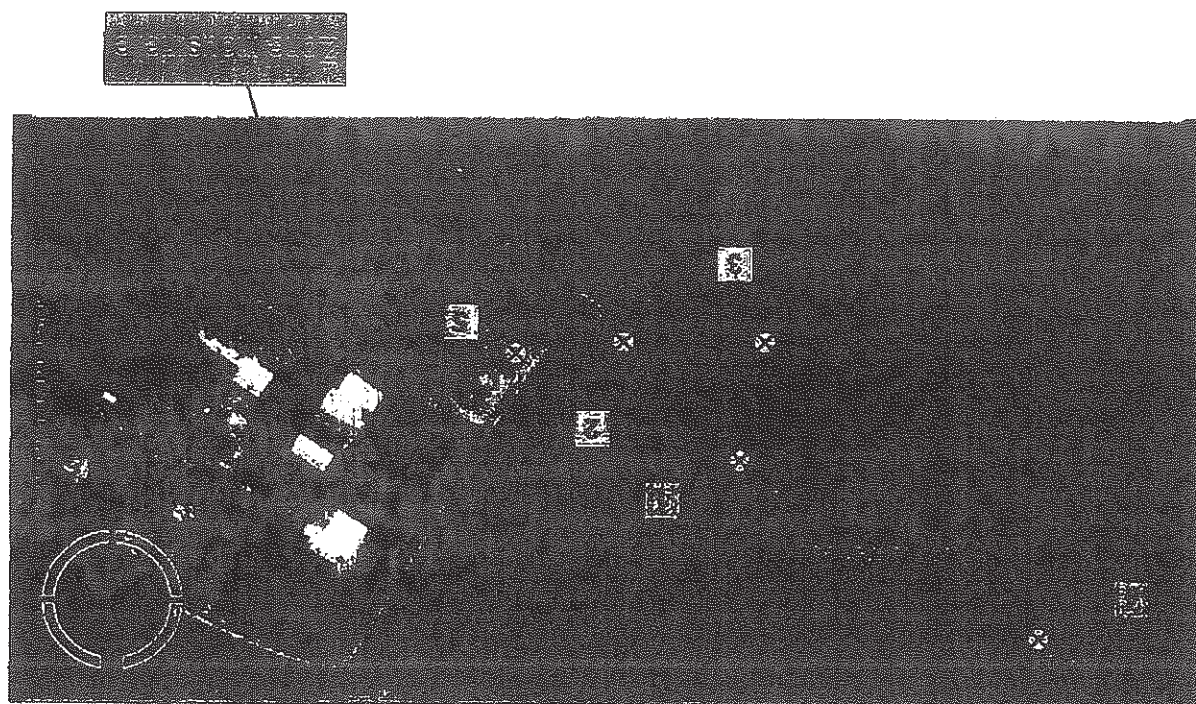
Pour le Préfet,
le Secrétaire Général de la Préfecture



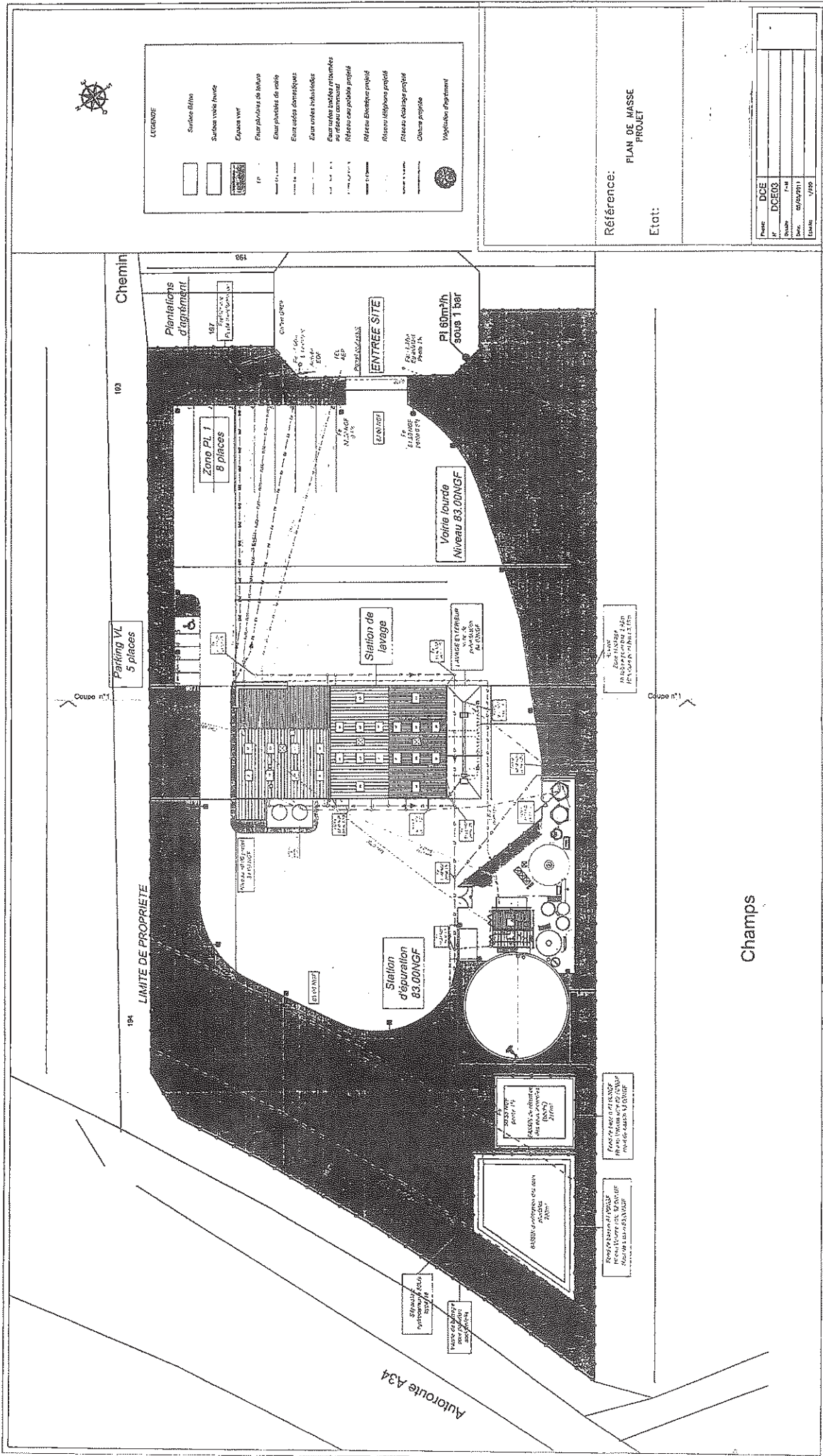
Francis SOUTRIC

Liste des articles

TITRE 1 - PORTÉE DE L'AUTORISATION ET CONDITIONS GÉNÉRALES.....	3
CHAPITRE 1.1 BÉNÉFICIAIRE ET PORTÉE DE L'AUTORISATION.....	3
CHAPITRE 1.2 NATURE DES INSTALLATIONS.....	3
CHAPITRE 1.3 CONFORMITÉ AU DOSSIER DE DEMANDE D'AUTORISATION.....	5
CHAPITRE 1.4 DURÉE DE L'AUTORISATION.....	5
CHAPITRE 1.5 PÉRIMÈTRE D'ÉLOIGNEMENT.....	5
CHAPITRE 1.6 MODIFICATIONS ET CESSATION D'ACTIVITÉ.....	6
CHAPITRE 1.7 DÉLAIS ET VOIES DE RECOURS.....	6
CHAPITRE 1.8 ARRÊTÉS, CIRCULAIRES, INSTRUCTIONS APPLICABLES.....	7
CHAPITRE 1.9 RESPECT DES AUTRES LÉGISLATIONS ET RÉGLEMENTATIONS.....	7
TITRE 2 – GESTION DE L'ÉTABLISSEMENT.....	8
CHAPITRE 2.1 EXPLOITATION DES INSTALLATIONS.....	8
CHAPITRE 2.2 RÉSERVES DE PRODUITS OU MATIÈRES CONSOMMABLES.....	8
CHAPITRE 2.3 INTÉGRATION DANS LE PAYSAGE.....	8
CHAPITRE 2.4 DANGER OU NUISANCES NON PRÉVUS.....	8
CHAPITRE 2.5 INCIDENTS OU ACCIDENTS.....	9
CHAPITRE 2.6 RÉCAPITULATIF DES DOCUMENTS TENUS À LA DISPOSITION DE L'INSPECTION.....	9
CHAPITRE 2.7 RÉCAPITULATIF DES DOCUMENTS À TRANSMETTRE À L'INSPECTION.....	9
TITRE 3 - PRÉVENTION DE LA POLLUTION ATMOSPHÉRIQUE.....	10
CHAPITRE 3.1 CONCEPTION DES INSTALLATIONS.....	10
CHAPITRE 3.2 CONDITIONS DE REJET.....	10
TITRE 4 PROTECTION DES RESSOURCES EN EAUX ET DES MILIEUX AQUATIQUES.....	12
CHAPITRE 4.1 PRÉLÈVEMENTS ET CONSOMMATIONS D'EAU.....	12
CHAPITRE 4.2 COLLECTE DES EFFLUENTS LIQUIDES.....	12
CHAPITRE 4.3 TYPES D'EFFLUENTS, LEURS OUVRAGES D'ÉPURATION ET LEURS CARACTÉRISTIQUES DE REJET AU MILIEU.....	13
CHAPITRE 4.4 MODALITÉS DE SURVEILLANCE PROVISOIRE DES REJETS DE SUBSTANCES DANGEREUSES DANS L'EAU.....	16
TITRE 5 - DÉCHETS.....	19
CHAPITRE 5.1 PRINCIPES DE GESTION.....	19
TITRE 6 PRÉVENTION DES NUISANCES SONORES ET DES VIBRATIONS.....	21
CHAPITRE 6.1 DISPOSITIONS GÉNÉRALES.....	21
CHAPITRE 6.2 NIVEAUX ACOUSTIQUES.....	21
CHAPITRE 6.3 VIBRATIONS.....	21
TITRE 7 - PRÉVENTION DES RISQUES TECHNOLOGIQUES.....	22
CHAPITRE 7.1 CARACTÉRISATION DES RISQUES.....	22
CHAPITRE 7.2 INFRASTRUCTURES ET INSTALLATIONS.....	22
CHAPITRE 7.3 GESTION DES OPÉRATIONS PORTANT SUR DES SUBSTANCES POUVANT PRÉSENTER DES DANGERS.....	24
CHAPITRE 7.4 PRÉVENTION DES POLLUTIONS ACCIDENTELLES.....	25
CHAPITRE 7.5 MOYENS D'INTERVENTION EN CAS D'ACCIDENT ET ORGANISATION DES SECOURS.....	26
TITRE 8 - SURVEILLANCE DES ÉMISSIONS ET DE LEURS EFFETS.....	28
CHAPITRE 8.1 PROGRAMME D'AUTO SURVEILLANCE.....	28
CHAPITRE 8.2 MODALITÉS D'EXERCICE ET CONTENU DE L'AUTO SURVEILLANCE.....	28
CHAPITRE 8.3 SUIVI, INTERPRÉTATION ET DIFFUSION DES RÉSULTATS.....	29
TITRE 9 - ÉCHÉANCES.....	30
TITRE 10 - ANNEXES.....	30
TITRE 11 EXÉCUTION ET DIFFUSION.....	31



Annexe 3 – plan de contrôle des nuisances sonores



LEGENDE

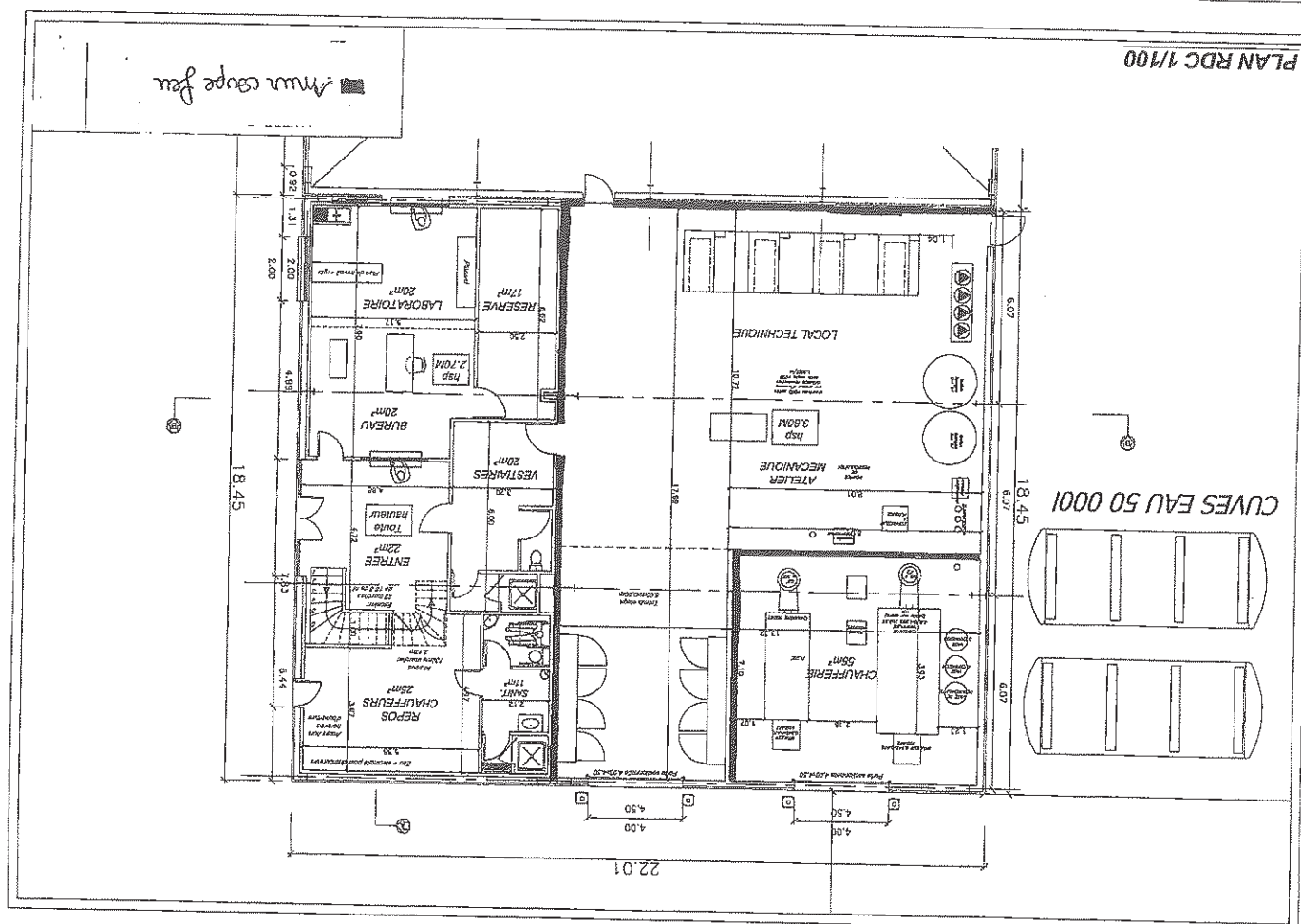
	Surface Bâtie
	Surface voie livrée
	Espace vert
	Eau pluviale de toiture
	Eau pluviale de voirie
	Eau usée domestiques
	Eau usée industrielles
	Eau usée usages particuliers
	Réseaux canalisés projetés
	Réseaux Decanages projetés
	Réseaux Eclairage projetés
	Autres projetés
	Végétation d'égouttement

Référence:
PLAN DE MASSE
PROJET

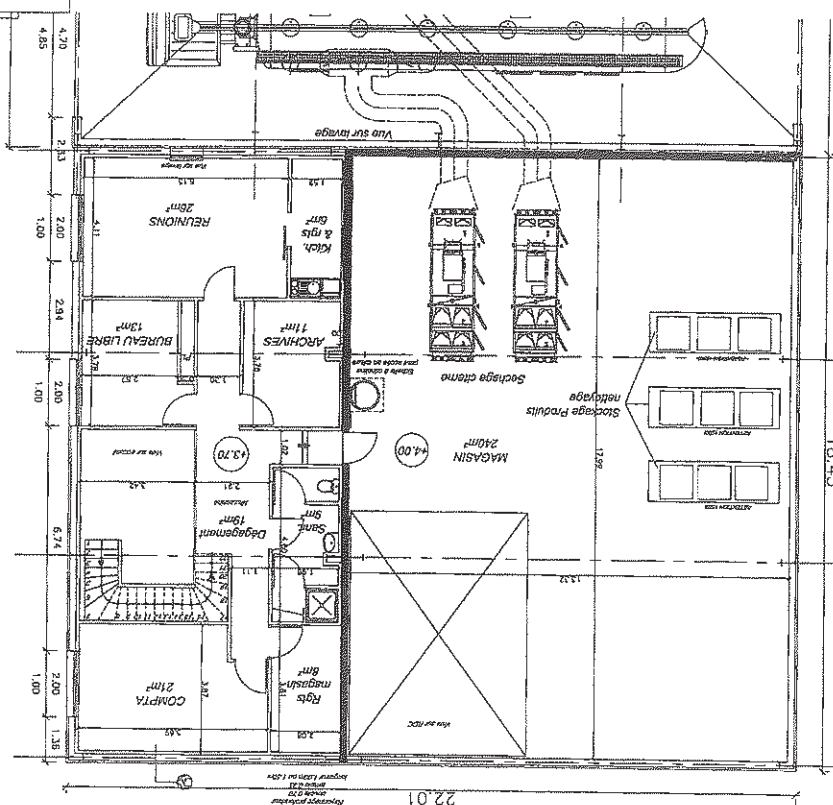
Etat:

Champs

Projet:	DCE
N°:	DCE03
Version:	1.00
Date:	06/05/2011
Etat:	PROJ



PLAN ETAGE 1/100



MAITRE D'OUVRAGE:
WARMERVALE TANK WASHING 18/11/2009

Ce document doit être communiqué à l'exploitant comme cahier des charges à remplir par le laboratoire qu'il choisira. Ce document permet également à l'inspection de vérifier à réception du rapport de synthèse de mesures les bonnes conditions de réalisation de celles-ci.

2 PRESCRIPTIONS GENERALES

Dans l'attente d'une prise en compte plus complète de la mesure des substances dangereuses dans les eaux résiduaires par l'arrêté ministériel du 29 novembre 2006 portant modalités d'agrément des laboratoires effectuant des analyses dans le domaine de l'eau et des milieux aquatiques au titre du code de l'environnement, le laboratoire d'analyse choisi devra impérativement remplir les deux conditions suivantes :

- Etre accrédité selon la norme NF EN ISO/CBI 17025 pour la matrice « Eaux Résiduaires », pour chaque substance à analyser. Afin de justifier de cette accréditation, le laboratoire devra fournir à l'exploitant l'ensemble des documents listés à l'annexe 5.5 avant le début des opérations de prélèvement et de mesures afin de justifier qu'il remplit bien les dispositions de la présente annexe. Les documents de l'annexe 5.5 sont téléchargeables sur le site <http://rsde.ineris.fr>.
- Respecter les limites de quantification listées à l'annexe 5.2 pour chacune des substances.

Le prestataire ou l'exploitant pourra faire appel à de la sous-traitance ou réaliser lui-même les opérations de prélèvements. Dans tous les cas il devra veiller au respect des prescriptions relatives aux opérations de prélèvements telles que décrites ci-après, en concertation étroite avec le laboratoire réalisant les analyses.

La sous-traitance analytique est autorisée. Toutefois, en cas de sous-traitance, le laboratoire désigné pour ces analyses devra respecter les mêmes critères de compétences que le prestataire c'est à dire remplir les deux conditions visées au paragraphe 2 ci-dessus.

Le prestataire restera, en tout état de cause, le seul responsable de l'exécution des prestations et s'engagera à faire respecter par ses sous-traitants toutes les obligations de l'annexe technique.

Lorsque les opérations de prélèvement sont diligentées par le prestataire d'analyse, il est seul responsable de la bonne exécution de l'ensemble de la chaîne.

Lorsque les opérations de prélèvements sont réalisées par l'exploitant lui-même ou son soustraitant, l'exploitant est le seul responsable de l'exécution des prestations de prélèvements et de ce fait, responsable solidaire de la qualité des résultats d'analyse.

Le respect du présent cahier des charges et des exigences demandées pourront être contrôlés par un organisme mandaté par les services de l'Etat.

L'ensemble des données brutes devra être conservé par le laboratoire pendant au moins 3 ans.

3 OPERATIONS DE PRELEVEMENT

Les opérations de prélèvement et d'échantillonnage devront s'appuyer sur les normes ou les guides en vigueur, ce qui implique à ce jour le respect de :

- la norme NF EN ISO 5667-3 "Qualité de l'eau -Echantillonnage - Partie 3 : Lignes directrices pour la conservation et la manipulation des échantillons d'eau"
- le guide FD T 90-523-2 « Qualité de l'Eau - Guide de prélèvement pour le suivi de qualité des eaux dans l'environnement - Prélèvement d'eau résiduaire »

Les points essentiels de ces référentiels techniques sont détaillés ci-après en ce qui concerne les conditions générales de prélèvement, la mesure de débit en continu, le prélèvement continu sur 24 heures à température contrôlée, l'échantillonnage et la réalisation de blancs de prélèvements.

3.1 Opérateurs du prélèvement

Les opérations de prélèvement peuvent être réalisées sur le site par :

- le prestataire d'analyse ;
- le sous-traitant sélectionné par le prestataire d'analyse ;
- l'exploitant lui-même ou son sous traitant

Dans le cas où c'est l'exploitant ou son sous traitant qui réalise le prélèvement, il est impératif qu'il dispose de procédures démontrant la fiabilité et la reproductibilité de ses pratiques de prélèvement et de mesure de débit. Ces procédures doivent intégrer les points détaillés aux paragraphes 3.2 à 3.6 ci-après et démontrer que la traçabilité de ces opérations est assurée.

3.2 Conditions générales du prélèvement

- Le volume prélevé devra être représentatif des flux de l'établissement et conforme avec les quantités nécessaires pour réaliser les analyses sous accréditation.
- En cas d'intervention de l'exploitant ou d'un sous-traitant pour le prélèvement, le nombre, le volume unitaire, le flaconnage, la préservation éventuelle et l'identification des échantillons seront obligatoirement définis par le prestataire d'analyse et communiqués au préleveur. Le laboratoire d'analyse fournira les flaconnages (prévoir des flacons supplémentaires pour les blancs du système de prélèvement).
- Les échantillons seront répartis dans les différents flacons fournis par le laboratoire selon les prescriptions des méthodes officielles en vigueur, spécifiques aux substances à analyser et/ou à la norme NF EN ISO 5667-3 (1). Les échantillons acheminés au laboratoire dans un flaconnage d'une autre provenance devront être refusés par le laboratoire.
- Le prélèvement doit être adressé afin d'être réceptionné par le laboratoire d'analyse au plus tard 24 heures après la fin du prélèvement, sous peine de refus par le laboratoire.

(1) La norme NF EN ISO 5667-3 est un Guide de Bonne Pratique. Quand des différences existent entre la norme NF EN ISO 5667-3 et la norme analytique spécifique à la substance, c'est toujours les prescriptions de la norme analytique qui prévalent.

3.3 Mesure de débit en continu

- La mesure de débit s'effectuera en continu sur une période horaire de 24 heures, suivant les normes en vigueur figurant dans le FDT-90-523-2 et les prescriptions techniques des constructeurs des systèmes de mesure.
- Afin de s'assurer de la qualité de fonctionnement de ces systèmes de mesure, des contrôles métrologiques périodiques devront être effectués par des organismes accrédités, se traduisant par :
 - Pour les systèmes en écoulement à surface libre :
 - un contrôle de la conformité de l'organe de mesure (seuil, canal jaugeur, venturi, déversoir,...) vis-à-vis des prescriptions normatives et des constructeurs,
 - un contrôle de fonctionnement du débitmètre en place par une mesure comparative réalisée à l'aide d'un autre débitmètre.
 - Pour les systèmes en écoulement en charge :
 - un contrôle de la conformité de l'installation vis-à-vis des prescriptions normatives et des constructeurs,
 - un contrôle de fonctionnement du débitmètre par mesure comparative exercée sur site (autre débitmètre, jaugeage, ...) ou par une vérification effectuée sur un banc de mesure au sein d'un laboratoire accrédité.
- Le contrôle métrologique aura lieu avant le démarrage de la première campagne de mesures, ou à l'occasion de la première mesure, avant d'être renouvelé à un rythme annuel.

3.4 Prélèvement continu sur 24 heures à température contrôlée

Ce type de prélèvement nécessite du matériel spécifique permettant de constituer un échantillon pondéré en fonction du débit.

- Les matériels permettant la réalisation d'un prélèvement automatisé en fonction du débit ou du volume écoulé, sont :

- Soit des échantillonneurs monoflacons fixes ou portatifs, constituant un seul échantillon moyen sur toute la période considérée.

- Soit des échantillonneurs multiflacons fixes ou portatifs, constituant plusieurs échantillons (en général 4, 6, 12 ou 24) pendant la période considérée. Si ce type d'échantillonneurs est mis en oeuvre, les échantillons devront être homogénéisés pour constituer l'échantillon moyen avant transfert dans les flacons destinés à l'analyse.

- Les échantillonneurs utilisés devront réfrigérer les échantillons pendant toute la période considérée.

- Dans le cas où il s'avérerait impossible d'effectuer un prélèvement proportionnel au débit de l'effluent, le préleveur pratiquera un prélèvement asservi au temps, ou des prélèvements ponctuels si la nature des rejets le justifie (par exemple rejets homogènes en batchs). Dans ce cas, le débit et son évolution seront estimés par le préleveur en fonction des renseignements collectés sur place (compteurs d'eau, bilan hydrique, etc).

Le préleveur devra lors de la restitution préciser la méthodologie de prélèvement mise en oeuvre.

- Un contrôle métrologique de l'appareil de prélèvement doit être réalisé périodiquement sur les points suivants (recommandations du guide FD T 90-523-2) :

- Justesse et répétabilité du volume prélevé (volume minimal : 50 ml, écart toléré entre volume théorique et réel 5%)

- Vitesse de circulation de l'effluent dans les tuyaux supérieure ou égale à 0,5 m/s

- Un contrôle des matériaux et des organes de l'échantillonneur seront à réaliser (voir blanc de système de prélèvement)

- Le positionnement de la prise d'effluent devra respecter les points suivants :

- Dans une zone turbulente ;

- À mi-hauteur de la colonne d'eau ;

- À une distance suffisante des parois pour éviter une contamination des échantillons par les dépôts ou les biofilms qui s'y développent.

3.5 Echantillon

- La représentativité de l'échantillon est difficile à obtenir dans le cas du fractionnement de certaines eaux résiduaires en raison de leur forte hétérogénéité, de leur forte teneur en MES ou en matières flottantes. Un système d'homogénéisation pourra être utilisé dans ces cas. Il ne devra pas modifier l'échantillon.

- Le conditionnement des échantillons devra être réalisé dans des contenants conformes aux méthodes officielles en vigueur, spécifiques aux substances à analyser et/ou à la norme NF EN ISO 5667-31.

- Le transport des échantillons vers le laboratoire devra être effectué dans une enceinte maintenue à une température égale à $5^{\circ}\text{C} \pm 3^{\circ}\text{C}$, et être accompli dans les 24 heures qui suivent la fin du prélèvement, afin de garantir l'intégrité des échantillons.

- La température de l'enceinte ou des échantillons sera contrôlée à l'arrivée au laboratoire et indiquée dans le rapportage relatif aux analyses.

3.6 Blancs de prélèvement

Blanc du système de prélèvement :

Le blanc de système de prélèvement est destiné à vérifier l'absence de contamination liée aux matériaux (flacons, tuyaux) utilisés ou de contamination croisée entre prélèvements successifs. Il appartient au préleveur de mettre en oeuvre les dispositions permettant de démontrer l'absence de contamination. La transmission des résultats vaut validation et l'exploitant sera donc réputé émetteur de toutes les substances retrouvées dans son rejet, aux teneurs correspondantes. Il lui appartiendra donc de contrôler cette absence de contamination avant transmission des résultats.

- Si un blanc du système de prélèvement est réalisé, il est recommandé de suivre les prescriptions suivantes :
 - il devra être fait obligatoirement sur une durée de 3 heures minimum. Il pourra être réalisé en laboratoire en faisant circuler de l'eau exempte de micropolluants dans le système de prélèvement.
- Les critères d'acceptation et de prise en compte du blanc seront les suivants :
 - si valeur du blanc $< LQ$: ne pas soustraire les résultats du blanc du système de prélèvement des résultats de l'effluent
 - si valeur du blanc $> LQ$ et inférieure à l'incertitude de mesure attachée au résultat : ne pas soustraire les résultats du blanc du système de prélèvement des résultats de l'effluent
 - si valeur du blanc $> LQ$ et supérieure à l'incertitude de mesure attachée au résultat : la présence d'une contamination est avérée, le laboratoire devra refaire le prélèvement et l'analyse du rejet considéré.

Blanc d'atmosphère

- La réalisation d'un blanc d'atmosphère permet au laboratoire d'analyse de s'assurer de la fiabilité des résultats obtenus concernant les composés volatils ou susceptibles d'être dispersés dans l'air et pourra fournir des données explicatives à l'exploitant.
- Le blanc d'atmosphère peut être réalisé à la demande de l'exploitant en cas de suspicion de présence de substances volatiles (BTEX, COV, Chlorobenzène, mercure...) sur le site de prélèvement.
- S'il est réalisé, il doit l'être obligatoirement et systématiquement :
 - le jour du prélèvement des effluents aqueux,
 - sur une durée de 24 heures ou en tout état de cause, sur une durée de prélèvement du blanc d'atmosphère identique à la durée du prélèvement de l'effluent aqueux. La méthodologie retenue est de laisser un flacon d'eau exempte de COV et de métaux exposé à l'air ambiant à l'endroit où est réalisé le prélèvement 24h asservi au débit,
 - Les valeurs du blanc d'atmosphère seront mentionnées dans le rapport d'analyse et en aucun cas soustraites des autres.

4 ANALYSES

- Toutes les procédures analytiques doivent être démarrées si possible dans les 24h et en tout état de cause 48 heures au plus tard après la fin du prélèvement.
- Toutes les analyses doivent rendre compte de la totalité de l'échantillon (effluent brut, MES comprises) en respectant les dispositions relatives au traitement des MES reprises ci-dessous, hormis pour les diphényléthers polybromés.
- Dans le cas des métaux, l'analyse demandée est une détermination de la concentration en métal total contenu dans l'effluent (aucune filtration), obtenue après digestion de l'échantillon selon les normes en vigueur :
 - Norme ISO 15587-1 "Qualité de l'eau Digestion pour la détermination de certains éléments dans l'eau Partie 1 : digestion à l'eau régale" ou
 - Norme ISO 15587-2 "Qualité de l'eau Digestion pour la détermination de certains éléments dans l'eau Partie 2 : digestion à l'acide nitrique".

Pour le mercure, l'étape de digestion complète sans filtration préalable est décrite dans les normes analytiques spécifiques à cet élément.

- Dans le cas des alkylphénols, il est demandé de rechercher simultanément les nonylphénols, les octylphénols

ainsi que les deux premiers homologues d'éthoxylates(2) de nonylphénols (NP1OE et NP2OE) et les deux premiers homologues d'éthoxylates d'octylphénols (OP1OE et OP2OE). La recherche des éthoxylates peut être effectuée sans surcoût conjointement à celle des nonylphénols et des octylphénols par l'utilisation du projet de norme ISO/DIS 18857-2(3).

(2) Les éthoxylates de nonylphénols et d'octylphénols constituent à terme une source indirecte de nonylphénols et d'octylphénols dans l'environnement.

(3) ISO/DIS 18857-2 : Qualité de l'eau – Dosage d'alkylphénols sélectionnés- Partie 2 : Détermination des alkylphénols, d'éthoxylates d'alkylphénol et bisphénol A – Méthode pour échantillons non filtrés en utilisant l'extraction sur phase solide et chromatographie en phase gazeuse avec détection par spectrométrie de masse après dérivation. Disponible auprès de l'AFNOR, commission T 91M et qui sera publiée prioritairement en début 2009.

(4) NF T 90-101 : Qualité de l'eau : Détermination de la demande chimique en oxygène (DCO)

(5) NF EN 872 : Qualité de l'eau : Dosage des matières en suspension Méthode par filtration sur filtre en fibres de verre

(6) NF EN 1484 - Analyse des eaux : Lignes directrices pour le dosage du Carbone Organique Total et du Carbone Organique Dissous

(7) NF T 90-105-2 : Qualité de l'eau : Dosage des matières en suspension Méthode par centrifugation

- Certains paramètres de suivi habituel de l'établissement, à savoir la DCO (Demande Chimique en Oxygène) ou COT (Carbone Organique Total) en fonction de l'arrêté préfectoral en vigueur, et les MES (Matières en Suspension) seront analysés systématiquement dans chaque effluent selon les normes en vigueur (cf. notes 4, 5,6 et 7) afin de vérifier la représentativité de l'activité de l'établissement le jour de la mesure.

- Les performances analytiques à atteindre pour les eaux résiduaires sont indiquées en ANNEXE 5.2. Elles sont issues de l'exploitation des limites de quantification transmises par les prestataires d'analyses dans le cadre de l'action RSDE depuis 2005.

Prise en compte des MES

- Le laboratoire doit préciser et décrire de façon détaillée les méthodes mises en oeuvre en cas de concentration en MES > 50 mg/L.

- Pour les paramètres visés à l'annexe 5.1 (à l'exception de la DCO, du COT et des MES), il est demandé:

· Si $50 < \text{MES} < 250 \text{ mg/l}$: réaliser 3 extractions liquide/liquide successives au minimum sur l'échantillon brut sans séparation.

· Si $\text{MES} > 250 \text{ mg/l}$: analyser séparément la phase aqueuse et la phase particulaire après filtration ou centrifugation de l'échantillon brut, sauf pour

les composés volatils pour lesquels le traitement de l'échantillon brut par filtration est à proscrire. Les composés volatils concernés sont :

3,4 dichloroaniline, Epichlorhydrine, Tributylphosphate, Acide chloroacétique, Benzène, Ethylbenzène, Isopropylbenzène, Toluène, Xylènes (Somme o,m,p), 1,2,3 trichlorobenzène, 1,2,4 trichlorobenzène, 1,3,5 trichlorobenzène, Chlorobenzène, 1,2dichlorobenzène, 1,3 dichlorobenzène, 1,4 dichlorobenzène, 1 chloro 2 nitrobenzène, 1 chloro 3 nitrobenzène, 1 chloro 4 nitrobenzène, 2 chlorotoluène, 3 chlorotoluène, 4chlorotoluène, Nitrobenzène, 2 nitrotoluène, 1,2 dichloroéthane, Chlorure de méthylène, Chloroforme, Tétrachlorure de carbone, chloroprène, 3 chloropropène, 1,1dichloroéthane, 1,1 dichloroéthylène, 1,2 dichloroéthylène, hexachloroéthane, 1,1,2,2 tétrachloroéthane, Tétrachloroéthylène, 1,1,1 trichloroéthane, 1,1,2 trichloroéthane, Trichloroéthylène, Chlorure de vinyle, 2 chloroaniline, 3 chloroaniline, 4 chloroaniline et 4 chloro 2 nitroaniline.

· La restitution pour chaque effluent chargé ($\text{MES} > 250 \text{ mg/l}$) sera la suivante pour l'ensemble des substances

de l'ANNEXE 5.1 : valeur en Cg/l obtenue dans la phase aqueuse, valeur en Cg/kg obtenue dans la phase particulaire et valeur totale calculée en Cg/l.

L'analyse des diphenyléthers polybromés (PBDE) n'est pas demandée dans l'eau, et sera à réaliser selon la norme ISO 22032 uniquement sur les MES dès que leur concentration est > à 50 mg/l. La quantité de MES à prélever pour l'analyse devra permettre d'atteindre une LQ équivalente dans l'eau de 0,05 Vg/l pour chaque BDE.

5 TRANSMISSION DES RESULTATS

L'application informatique GIDAF (Gestion Informatisée des Données d'autosurveillance fréquente) permettra à terme la saisie directe des informations demandées par l'annexe 5.3 et leur télétransmission à l'inspection et à l'INERIS, chargé du suivi de la qualité des prestations des laboratoires et du traitement des données issues de cette seconde campagne d'analyse des substances dangereuses. L'extension nationale de cette application informatique actuellement testée par certaines DRIRE est prévue pour le courant de l'année 2009.

Dans l'attente de l'utilisation généralisée de cet outil, c'est par le biais du site <http://rsde.ineris.fr> que l'annexe 5.4 (qui reprend les éléments demandés dans l'annexe 5.3) doit être transmise à l'INERIS par l'exploitant.

Les résultats d'analyses ainsi que les éléments relatifs au contexte de la mesure analytique des substances décrit à l'annexe 5.4 devront être adressés mensuellement par l'exploitant à l'inspection par courrier.


6 LISTE DES ANNEXES


Repère	Désignation	Nombre de pages
ANNEXE 5.1	SUBSTANCES A SURVEILLER	3
ANNEXE 5.2	LIMITES DE QUANTIFICATION A ATTEINDRE PAR SUBSTANCE	3
ANNEXE 5.3	INFORMATIONS DEMANDEES PAR PRELEVEMENT, PAR PARAMETRE ET PAR FRACTION ANALYSEE RESTITUTION AU FORMAT SAINDRE	3
ANNEXE 5.4	TRAME DE RESTITUTION DES INFORMATIONS DEMANDEES PAR PRELEVEMENT, PAR PARAMETRE ET PAR FRACTION ANALYSEE FIGURAIT A L'ANNEXE 5.3	1
ANNEXE 5.5	LISTE DES PIECES A FOURNIR PAR LE LABORATOIRE PRESTATAIRE DE L'EXPLOITANT	5


ANNEXE 5.1 : SUBSTANCES A SURVEILLER


Famille	Substances ¹	Code SANDRE ²	n°DCE ³	n°76/464 ⁴
Alkylphénols				
	Octylphénols	1920	25	
	OP1OE	6370		
	OP2OE	6371		
Anilines	2 chloroaniline	1593		17
	3 chloroaniline	1592		18
	4 chloroaniline	1591		19
	4-chloro-2 nitroaniline	1594		27
	3,4 dichloroaniline	1586		52
Autres				
	Biphényle	1584		11
	Epichlorhydrine	1494		78
	Tributylphosphate	1847		114
	Acide chloroacétique	1465		16
BDE	Tétrabromodiphényléther BDE 47	2919	5	
	Hexabromodiphényléther BDE 154	2911	5	
	Hexabromodiphényléther BDE 153	2912	5	
	Heptabromodiphényléther BDE 183	2910	5	
	Décabromodiphényléther (BDE 209)	1815	5	
BTEX	Benzène	1114	4	7
	Ethylbenzène	1497		79
	Isopropylbenzène	1633		87
	Toluène	1278		112
	Xylènes (Somme o,m,p)	1780		129
Chlorobenzènes				
	1,2,3 trichlorobenzène	1630	31	117
	1,2,4 trichlorobenzène	1283	31	118
	1,3,5 trichlorobenzène	1629		117
	Chlorobenzène	1467		20
	1,2 dichlorobenzène	1165		53
	1,3 dichlorobenzène	1164		54
	1,4 dichlorobenzène	1166		55
	1,2,4,5 tétrachlorobenzène	1631		109
	1-chloro-2-nitrobenzène	1469		28

Famille	Substances ¹	Code SANDRE ²	n°DCE ³	n°76/464 ⁴
	Triphényltétain cation	6372		125, 126, 127
<i>PCB</i>	PCB 28	1239		101
	PCB 52	1241		
	PCB 101	1242		
	PCB 118	1243		
	PCB 138	1244		
	PCB 153	1245		
	PCB 180	1246		
<i>Pesticides</i>	Trifluraline	1289	33	
	Alachlore	1101	1	
	Atrazine	1107	3	
	Chlorfenvinphos	1464	8	
	Chlorpyrifos	1083	9	
	Diuron	1177	13	
	Isoproturon	1208	19	
	Sinazine	1263	29	
<i>Paramètres de suivi</i>	Demande Chimique en Oxygène ou Carbone Organique Total	1314 1841		
	Matières en Suspension	1305		

 Substances Dangereuses Prioritaires issues de l'annexe X de la DCE (tableau A de la circulaire du 07/05/07) et de la directive fille de la DCE adoptée le 20 octobre 2008 (anthracène et endosulfan)

 Substances Prioritaires issues de l'annexe X de la DCE (tableau A de la circulaire du 07/05/07)

 Autres substances pertinentes issues de la liste I de la directive 2006/11/CE (anciennement Directive 76/464/CEE) et ne figurant pas à l'annexe X de la DCE (tableau B de la circulaire du 07/05/07)

 Autres substances pertinentes issues de la liste II de la directive 2006/11/CE (anciennement Directive 76/464/CEE) et autres substances, non SDP ni SP (tableaux D et E de la circulaire du 07/05/07)

 Autres paramètres

¹ : Les groupes de substances sont indiqués en italique.

² : Code Sandre de la substance : <http://sandre.eaufrance.fr/app/References/citent.php>

³ : Correspondance avec la numérotation utilisée à l'annexe X de la DCE (Directive 2000/60/CE).

⁴ : II^{UE} : le nombre mentionné correspond au classement par ordre alphabétique issu de la communication de la Commission européenne au Conseil du 22 juin 1982

ANNEXE 5.2 : LIMITES DE QUANTIFICATION A ATTEINDRE

Famille	Substances	Code SANDRE ¹	LQ ² à atteindre par substance par les laboratoires prestataires en µg/l Eaux Résiduaires
Alkylphénols			
	Octylphénols	1920	0.1
	OP10E	6370	0.1*
Anilines	OP20E	6371	0.1*
	2 chloroaniline	1593	0.1
	3 chloroaniline	1592	0.1
	4 chloroaniline	1591	0.1
	4-chloro-2 nitroaniline	1594	0.1
	3,4 dichloroaniline	1586	0.1
Autres			
	Biphényle	1584	0.05
	Epichlorhydrine	1494	0.5
	Tributylphosphate	1847	0.1
	Acide chloroacétique	1465	25
BDE	Tétabromodiphényléther BDE 47	2919	La quantité de MES à prélever pour l'analyse devra permettre d'atteindre une LQ équivalente dans l'eau de 0,05 µg/l pour chaque BDE.
	Hexabromodiphényléther BDE 154	2911	
	Hexabromodiphényléther BDE 153	2912	
	Heptabromodiphényléther BDE 183	2910	
	Décabromodiphényléther (BDE 209)	1815	
BTEX	Benzène	1114	1
	Ethylbenzène	1497	1
	Isopropylbenzène	1633	1
	Toluène	1278	1
	Xylènes (Somme o.m.p)	1780	2
Chlorobenzènes			
	1,2,3 trichlorobenzène	1630	1
	1,2,4 trichlorobenzène	1283	1
	1,2,5 trichlorobenzène	1630	1

Famille	Substances	Code SANDRE ¹	LQ ² à atteindre par substance par les laboratoires prestataires en µg/l Eaux Résiduaires
	1-chloro-2-nitrobenzène	1469	0.1
	1-chloro-3-nitrobenzène	1468	0.1
	1-chloro-4-nitrobenzène	1470	0.1
Chlorophénols	Pentachlorophénol	1235	0.1
	4-chloro-3-méthylphénol	1636	0.1
	2 chlorophénol	1471	0.1
	3 chlorophénol	1651	0.1
	4 chlorophénol	1650	0.1
	2,4 dichlorophénol	1486	0.1
	2,4,5 trichlorophénol	1548	0.1
	2,4,6 trichlorophénol	1549	0.1
COHV	Hexachloropentadiène	2612	0.1
	1,2 dichloroéthane	1161	2
	Chlorure de méthylène	1168	5
	Chloroforme	1135	1
	Tétrachloroéthylène	1270	0.5
	Chloroprène	2611	1
	3-chloroprène (chlorure d'allyle)	2065	1
	1,1 dichloroéthane	1160	5
	1,1 dichloroéthylène	1162	2.5
	1,2 dichloroéthylène	1163	5
	Hexachloroéthane	1656	1
	1,1,2,2 tétrachloroéthane	1271	1
	1,1,1 trichloroéthane	1284	0.5
	1,1,2 trichloroéthane	1285	1
	Trichloroéthylène	1272	0.5
Chlorotoluènes	Chlorure de vinyle	1753	5
	2-chlorotoluène	1602	1
	3-chlorotoluène	1601	1
	4-chlorotoluène	1600	1
HAP			
	Fluoranthène	1191	0.01
	Naphtalène	1517	0.05
	Acénaphthène	1453	0.01

Famille	Substances	Code SANDRE ¹	LQ ² à atteindre par substance par les laboratoires prestataires en µg/l Eaux Résiduelles
<i>Nitro aromatiques</i>	Cuivre et ses composés	1392	5
	Chrome et ses composés	1389	5
	2-nitrotoluène	2613	0,2
	1-nitrobenzène	2614	0,2
<i>Organoétains</i>			
	Dibutylétain cation	1771	0.02
	Monobutylétain cation	2542	0.02
	Triphénylétain cation	6372	0.02
<i>PCB</i>	PCB 28	1239	0.01
	PCB 52	1241	0.01
	PCB 101	1242	0.01
	PCB 118	1243	0.01
	PCB 138	1244	0.01
	PCB 153	1245	0.01
	PCB 180	1246	0.01
<i>Pesticides</i>	Trifluraline	1289	0.05
	Alachlore	1101	0.02
	Atrazine	1107	0.03
	Chlorfenvinphos	1464	0.05
	Chlorpyrifos	1083	0.05
	Diuron	1177	0.05
	Isoproturon	1208	0.05
	Simazine	1263	0.03
<i>Paramètres de suivi</i>	Demande Chimique en Oxygène ou Carbone Organique Total	1314 1841	30000 300
	Matières en Suspension	1305	2000

¹ Code Sandre accessible sur <http://sandre.eaufrance.fr/app/References/client.php>

² La valeur à atteindre pour la limite de quantification (LQ) correspond à la valeur que 50% des prestataires sont capables d'atteindre le plus fréquemment. Ces valeurs sont issues de l'exploitation des LQ transmises par les laboratoires dans le cadre de l'action 3R5DE depuis 2005.

³ Valeur de LQ dérivée de l'annexe D de la norme ISO/DIS 18857-2

ANNEXE 5.3 : INFORMATIONS DEMANDEES PAR PRELEVEMENT, PAR PARAMETRE ET PAR FRACTION ANALYSEE RESTITUTION AU FORMAT SANDRE

POUR CHAQUE PRELEVEMENT : INFORMATIONS DEMANDEES		
Critère SANDRE	Valeurs possibles	Exemples de restitution
IDENTIFICATION DE L'ORGANISME DE PRELEVEMENT	Imposé	Code Sandre du prestataire de prélèvement Code exploitant
IDENTIFICATION DE L'ECHANTILLON	Texte	Champ libre permettant d'identifier l'échantillon. Référence donnée par le laboratoire
TYPE DE PRELEVEMENT	Liste déroulante	- Asservi au débit - Proportionnel au temps - Prélèvement ponctuel
PERIODE DE PRELEVEMENT DATE DEBUT	Date	Date de début Format JJ/MM/AAAA
DUREE DE PRELEVEMENT	Nombre	Durée en Nombre d'heures
REFERENTIEL DE PRELEVEMENT	Texte	Champ destiné à recevoir la référence à la norme de prélèvement
DATE DERNIER CONTROLE METROLOGIQUE DU DEBITMETRE	Date	Renseigne la date du dernier contrôle métrologique valide du débitmètre
NOMBRE D'ECHANTILLON	Nombre entier	Nombre de prélèvements pour constituer l'échantillon moyen (valeur par défaut 1)
BLANC SYSTEME PRELEVEMENT		Oui, Non
BLANC ATMOSPHERE		Oui, Non
DATE DE PRISE EN CHARGE PAR LE LABORATOIRE	Date	Date d'arrivée au laboratoire Format JJ/MM/AAAA
IDENTIFICATION LABORATOIRE PRINCIPAL ANALYSE		Code Sandre Laboratoire
TEMPERATURE DE L'ENCEINTE (ARRIVEE AU LABORATOIRE)	Nombre décimal 1 chiffre significatif	Température (unité °C)

POUR CHAQUE PARAMETRE ET POUR CHAQUE FRACTION ANALYSEE : INFORMATIONS DEMANDEES		
Critère SANDRE	Valeurs possibles	Exemples de restitution
CODE SANDRE PARAMETRE	Imposé	
DATE DE DEBUT D'ANALYSE PAR LE LABORATOIRE	Date	Date de début d'analyse par le laboratoire Format JJ/MM/AAAA
NOM PARAMETRE	Imposé	Nom sandre
REFERENTIEL	Imposé	Analyse réalisée sous accréditation Analyse réalisée hors accréditation
NUMERO DOSSIER ACCREDITATION		Numéro d'accréditation De type N° X-XXXX
FRACTION ANALYSEE	Imposé	3 : Phase aqueuse de l'eau 23 : Eau brute 41 : MES brutes
METHODE DE PREPARATION	L / L SPE SBSE SPE disk. L / S (MES) ASE (MES) SOXHLET (MES) Minéralisation Eau régale Minéralisation Acide nitrique Minéralisation autre	
TECHNIQUE DE DETECTION	FID TCD ECD GC/MS LC/MS GC/MS/MS GC/LRMS GC/LRMS/MS LC/MS/MS GC/HRMS GC/HRMS/MS FAAS ZAAS ICP/OES ICP/MS HPLC-DAD HPLC FLUO HPLC UV	
METHODE D'ANALYSE (norme ou à défaut le type de méthode)	texte	

POUR CHAQUE PARAMETRE ET POUR CHAQUE FRACTION ANALYSEE : INFORMATIONS DEMANDEES			
Critère SANDRE		Valeurs possibles	Exemples de restitution
LIMITE DE QUANTIFICATION	Valeur	Libre (numérique)	Libre (numérique)
	Unité	Imposé	EAU BRUTE : µg/l ; PHASE AQUEUSE : µg/l , MES (PHASE PARTICULAIRE) : µg/kg sauf MES, DCO ou COT (unité en mg/l)
	Incertitude avec facteur d'élargissement (k=2)	Libre (numérique)	Pour une incertitude de 15%, la valeur échangée sera 15
RÉSULTAT	Valeur	Libre (numérique)	Si résultat < limite de détection ou résultat < LQ : saisir dans résultat la valeur LD ou LQ et renseigner le Champ CODE REMARQUE DE L'ANALYSE
	Unité	Imposé	EAU BRUTE : µg/l ; PHASE AQUEUSE : µg/l , MES (PHASE PARTICULAIRE) : µg/kg
	Incertitude avec facteur d'élargissement (k=2)	Libre (numérique)	Pour une incertitude de 15%, la valeur échangée sera 15
CODE REMARQUE DE L'ANALYSE		Imposé	Code 0 : Analyse non faite Code 1 : Résultat ≥ limite de quantification Code 10 : Résultat < limite de quantification
CONFIRMATION DU RÉSULTAT		Imposé	Code 0 : NON CONFIRME (analyse unique) Code 1 : CONFIRME (analyse dupliquée, confirmation par SM)
COMMENTAIRES		Libre	Liste des paramètres retrouvés dans le blanc du système de prélèvement ou d'atmosphère + ordre de grandeur. LQ élevée (matrice complexe) Présence d'interférents etc....

Les critères identifiés en gras sont à renseigner obligatoirement lors de la restitution des données. L'absence de renseignements sur les champs obligatoires sera une entorse à l'engagement du laboratoire pouvant conditionner le cas échéant le paiement de la prestation par l'exploitant.

ANNEXE 5.4 : FORMAT DE RESTITUTION DES INFORMATIONS DEMANDEES PAR PRELEVEMENT, PAR PARAMETRE ET PAR FRACTION ANALYSEE A L'ANNEXE 5.3

Le format de restitution sera mis en ligne sur le site <http://rsde.ineris.fr/>

[illegible][illegible]

Justificatifs à produire

- TABLEAU DES PERFORMANCES ET ASSURANCE QUALITE A RENSEIGNER ET A RESTITUER A L'EXPLOITANT**

Famille	Substances	Code SANDRE	Substance Accréditée ¹ oui / non sur matrice eaux résiduelles	LQ en µg/l (obtenue sur une matrice eau résiduelle)
Alkylphénols				
	Octylphénols	1920		
	OP10E	6370		
	OP20E	6371		
Anilines	2 chloroaniline	1593		
	3 chloroaniline	1592		
	4 chloroaniline	1591		
	4-chloro-2 nitroaniline	1594		
	3,4 dichloroaniline	1586		
Autres				
	Biphényle	1584		
	Epichlorhydrine	1494		
	Tributylphosphate	1847		
	Acide chloroacétique	1465		
BDE	Tétabromodiphényléther BDE 47	2919		
	Hexabromodiphényléther BDE 154	2911		
	Hexabromodiphényléther BDE 153	2912		
	Heptabromodiphényléther BDE 183	2910		
	Décabromodiphényléther (BDE 209)	1815		
BTEX	Benzène	1114		
	Ethylbenzène	1497		
	Isopropylbenzène	1633		
	Toluène	1278		
	Xylènes (Somme o,m,p)	1780		
Chlorobenzènes				
	1,2,3 trichlorobenzène	1630		
	1,2,4 trichlorobenzène	1283		
	1,3,5 trichlorobenzène	1629		
	Chlorobenzène	1467		
	1,2 dichlorobenzène	1165		
	1,3 dichlorobenzène	1164		
	1,4 dichlorobenzène	1166		

Famille	Substances	Code SANDRE	Substance Accréditée oui / non sur matrice eaux résiduelles	LQ en µg/l (obtenue sur une matrice eau résiduelle)
	1-chloro-2-nitrobenzène	1469		
	1-chloro-3-nitrobenzène	1468		
	1-chloro-4-nitrobenzène	1470		
Chlorophénols	Pentachlorophénol	1235		
	4-chloro-3-méthylphénol	1636		
	2 chlorophénol	1471		
	3 chlorophénol	1651		
	4 chlorophénol	1650		
	2,4 dichlorophénol	1486		
	2,4,5 trichlorophénol	1548		
	2,4,6 trichlorophénol	1549		
COHV	Hexachloropentadiène	2612		
	1,2 dichloroéthane	1161		
	Chlorure de méthylène	1168		
	Chloroforme	1135		
	Chloroprène	2611		
	3-chloroprène (chlorure d'allyle)	2065		
	1,1 dichloroéthane	1160		
	1,1 dichloroéthylène	1162		
	1,2 dichloroéthylène	1163		
	Hexachloroéthane	1656		
	1,1,2,2 tétrachloroéthane	1271		
	1,1,1 trichloroéthane	1284		
	1,1,2 trichloroéthane	1285		
	Chlorure de vinyle	1753		
Chlorotoluènes	2-chlorotoluène	1602		
	3-chlorotoluène	1601		
	4-chlorotoluène	1600		
HAP				
	Fluoranthène	1191		
	11aphtalène	1517		
	Acénaphtène	1453		
Métaux				

Famille	Substances	Code SANDRE	Substance Accréditée ¹ oui / non sur matrice eaux résiduaires	LQ en µg/l (obtenue sur une matrice eau résiduaire)
	Zinc et ses composés	1383		
	Cuivre et ses composés	1392		
	Chrome et ses composés	1389		
Nitro aromatiques	2-nitrotoluène	2613		
	11nitrobenzène	2614		
Organoétains				
	Dibutylétain cation	1771		
	Monobutylétain cation	2542		
PCB	Triphénylétain cation	6372		
	PCB 28	1239		
	PCB 52	1241		
	PCB 101	1242		
	PCB 118	1243		
	PCB 138	1244		
	PCB 153	1245		
	PCB 180	1246		
Pesticides	Trifluraline	1289		
	Alachlore	1101		
	Atrazine	1107		
	Chlorfenvinphos	1464		
	Chlorpyrifos	1083		
	Diuron	1177		
	Isoproturon	1208		
	Sinazine	1263		
Paramètres de suivi	Demande Chimique en Oxygène ou Carbone Organique Total	1314 1841		
	Matières en Suspension	1305		

(1) : Une absence d'accréditation pourra être acceptée pour certaines substances (substances très rarement accréditées par les laboratoires voire jamais). Il s'agit des substances : « Chloroalcane C10-C13, diphenylétherbromés, alkylphénols et hexachloropentadiène ».

ATTESTATION DU PRESTATAIRE

Je soussigné(e)

(Nom, qualité)

Coordonnées de l'entreprise :

(Nom, forme juridique, capital social, RCS, siège social et adresse si différente du siège)
.....

- reconnais avoir reçu et avoir pris connaissance des prescriptions techniques applicables aux opérations de prélèvements et d'analyses pour la mise en oeuvre de la deuxième phase de l'action nationale de recherche et de réduction des rejets de substances dangereuses pour le milieu aquatique et des documents auxquels il fait référence.

- m'engage à restituer les résultats dans un délai de XXX mois après réalisation de chaque prélèvement (1)

- reconnais les accepter et les appliquer sans réserve.

A :

Le :

Pour le soumissionnaire*, nom et prénom de la personne habilitée à signer le marché :

Signature :

Cachet de la société :

**Signature et qualité du signataire (qui doit être habilité à engager sa société) précédée de la mention « Bon pour acceptation ».*

(1) L'attention est attirée sur l'intérêt de disposer des résultats d'analyses de la première mesure avant d'engager la suivante afin d'évaluer l'adéquation du plan de prélèvement, en particulier lors des premières mesures.

Annexe 6 : Listes des installations classées concernées par des surveillances ciblées de substances

Cette annexe précise par secteur ou sous-secteur industriel les substances qui feront l'objet d'une surveillance ciblée sur un site pour laquelle la première campagne a montré qu'il était un important contributeur au rejet de cette substance. La liste nominative des établissements sera transmise ultérieurement à chaque DRIRE concernée.

